

# MĚSTSKÝ ÚŘAD HUSTOPEČE

Dukelské nám. 2/2, 693 01 Hustopeče

ODBOR PŘESTUPKŮ A SILNIČNÍHO HOSPODÁŘSTVÍ



S 0 0 N X 0 1 R J L P N

SPISOVÁ ZN.: ops/1020/23/393  
Č.J.: MUH/ 5727/23/393  
VYŘIZUJE: Hana Řeháková  
TEL.: 519441098  
E-MAIL: rehakova@hustopece.cz  
DATUM: 27.02.2023

## VEŘEJNÁ VYHLÁŠKA

### OZNÁMENÍ

#### O ZAHÁJENÍ ŘÍZENÍ O NÁVRHU OPATŘENÍ OBECNÉ POVAHY - STANOVENÍ MÍSTNÍ ÚPRAVY PROVOZU NA POZEMNÍCH KOMUNIKACÍCH

Městský úřad Hustopeče, odbor přestupků a silničního hospodářství, příslušný podle § 124 odst. 6 zákona č. 361/2000 Sb., o provozu na pozemních komunikacích a o změnách některých zákonů (zákon o silničním provozu), ve znění pozdějších předpisů (dále jen „zákon o silničním provozu“), v souladu s ustanovením § 77 odst. 1 písm. c) a odst. 5 zákona o provozu na pozemních komunikacích, v platném znění, oznamuje:

#### Návrh opatření obecné povahy

Městský úřad Hustopeče, odbor přestupků a silničního hospodářství, příslušný podle § 124 odst. 6 zákona o silničním provozu ve věcech stanovení místní a přechodné úpravy provozu na silnicích II. a III. třídy, na místních komunikacích a na veřejně přístupných účelových komunikacích v řízení z moci úřední o opatření obecné povahy podle obecné úpravy § 171 a následujících části šesté zákona č. 500/2004 Sb., správní řád, ve znění pozdějších předpisů (dále jen „správní řád“) a podle zvláštní úpravy § 77 odst. 5 zákona o silničním provozu, zahájeném v souladu s ustanovením § 42 správního řádu, na základě podnětu MěÚ Hustopeče, Odbor přestupků a silničního hospodářství, IČO 00283193, Dukelské nám. č.p. 2/2, 693 01 Hustopeče, po projednání s dotčenými orgány ve smyslu ustanovení § 172 odst. 1 správního řádu a § 77 odst. 3 zákona o silničním provozu, po písemném souhlasném stanovisku Policie České republiky, Krajské ředitelství policie Jihomoravského kraje, Územní odbor Břeclav, Dopravní inspektorát (dále jen „Policie České republiky“) č.j. KRPB-24501-2/ČJ-2023-060406-KAM ze dne 31.01.2023,

podle § 77 odst. 1 písm. c) zákona o silničním provozu

**stanovuje místní úpravu provozu**

pro akci

#### Obnova použitelnosti mostu D2-024

**pozemní komunikace:** veřejně přístupná účelová komunikace na par. č. 6948 a 6155 v k. ú. Velké Němčice.

**místo:** křižovatka silnice II/425  
před mostem dle situace

**dopravní značení - sestavy dopravních značek:**

## 2 x sestava

- B13 zákaz vjezdu vozidel, jejichž okamžitá hmotnost přesahuje vyznačenou mez – „26 t“
- E13 text – „JEDINÉ VOZIDLO 36 t“

## 1 x sestava

- B13 zákaz vjezdu vozidel, jejichž okamžitá hmotnost přesahuje vyznačenou mez – „26 t“
- E13 text – „JEDINÉ VOZIDLO 36 t“
- E3a – „490 m“

**podle dopravně inženýrského opatření:** které je nedílnou součástí tohoto stanovení místní úpravy provozu

**Podmínky pro provedení místní úpravy provozu na silnici, místní komunikaci, veřejně přístupné účelové komunikaci:**

- Všechny součásti místní úpravy provozu na veřejně přístupné účelové komunikaci, na par. č. 6948 a 6155 v k. ú. Velké Němčice musí být umístěny a osazeny dle přiložené dokumentace/grafické přílohy – viz str. č. 3
- Provedení místní úpravy provozu na veřejně přístupné účelové komunikaci, na par. č. 6948 a 6155 v k. ú. Velké Němčice musí být v souladu s vyhláškou č. 294/2015 Sb., kterou se provádějí pravidla provozu na pozemních komunikacích, ve znění pozdějších předpisů (dále jen „vyhláška č. 294/2015 Sb.“). Dopravní značky a dopravní zařízení musí v souladu s § 62 odst. 6 zákona o silničním provozu svými rozměry, barvami a technickými požadavky odpovídat zvláštním technickým předpisům, kterými jsou zejména normy ČSN EN 12899 - 1 „Stálé svíslé dopravní značení - Část 1: Stálé dopravní značky“ a technické podmínky TP 65 „Zásady pro dopravní značení na pozemních komunikacích“. Veškeré svíslé dopravní značky budou základní velikosti podle TP 65 a musí být provedeny jako retroreflexní.
- Všechny součásti místní úpravy provozu na veřejně přístupné účelové komunikaci, na par. č. 6948 a 6155 v k. ú. Velké Němčice musí být schváleného typu. Stálé svíslé dopravní značky, výrobky pro vodorovné dopravní značení a směrové sloupky patří v souladu s ustanovením § 12 zákona č. 22/1997 Sb., o technických požadavcích na výrobky a o změně a doplnění některých zákonů, ve znění pozdějších předpisů a podle přílohy č. 2 nařízení vlády č. 163/2002 Sb., kterým se stanoví technické požadavky na vybrané stavební výrobky, ve znění pozdějších předpisů (dále jen „nařízení vlády“) k výrobkům, u kterých musí být posouzena shoda podle dikce § 5, § 5a nařízení vlády.
- Odborné provedení místní úpravy provozu na veřejně přístupné účelové komunikaci, na par. č. 6948 a 6155 v k. ú. Velké Němčice podle tohoto stanovení zajistí: Ředitelství silnic a dálnic ČR, Správa Brno, Šumavská 524/31, 602 00 Brno, které je odpovědnou osobou za provedení tohoto dopravního značení. Dopravní značení bude instalováno odbornou firmou.
- Po instalaci dopravního značení a dopravního zařízení vyzve odpovědná osoba Městský úřad Hustopeče, odbor přestupků a silničního hospodářství a Policii ČR – DI Břeclav k provedení kontroly.
- Z důvodu zajištění bezpečnosti silničního provozu na výše uvedených pozemních komunikacích může Městský úřad Hustopeče, odbor přestupků a silničního hospodářství z vlastního podnětu nebo z podnětu příslušného orgánu policie stanovit další dopravní značky nebo dopravní zařízení, případně stanovenou místní úpravu provozu změnit. Povinností odpovědné osoby je zajistit okamžité osazení stanovených dopravních značek a zařízení.
- Městys Velké Němčice, Městečko 85, 691 63 Velké Němčice, jako vlastník veřejně přístupné účelové komunikaci, na par. č. 6948 a 6155 v k. ú. Velké Němčice, bude v souladu s obecně závaznými právními předpisy zajišťovat následnou kontrolu a údržbu dopravních značek a dopravních zařízení, které se stanou v souladu s dikcí § 12 odst. 1 písm. d) zákona č. 13/1997 Sb., o pozemních komunikacích, ve znění pozdějších předpisů (dále jen „zákon o pozemních komunikacích“) součástí této veřejně přístupné účelové komunikace.
- Tímto stanovením místní úpravy provozu na veřejně přístupné účelové komunikaci, na par. č. 6948 a 6155 v k. ú. Velké Němčice nejsou dotčeny předpisy o územním plánování a stavebním řádu (zákon č. 183/2006 Sb., o územním plánování a stavebním řádu, ve znění pozdějších předpisů - dále jen „stavební zákon“).

- Dopravní značky na pozemních komunikacích nevyžadují rozhodnutí o umístění stavby, územní souhlas, stavební povolení ani ohlášení stavebnímu úřadu, stavebník je však povinen podle díkce § 79 odst. 4 stavebního zákona zajistit si informace o existenci podzemních staveb technické infrastruktury a zajistit jejich ochranu, a dále v souladu s díkcí § 152 odst. 1 stavebního zákona dbát na řádnou přípravu a provádění stavby, přitom musí mít na zřeteli zejména ochranu života a zdraví osob, ochranu životního prostředí a majetku, i šetrnost k sousedství.

### Odůvodnění návrhu opatření obecné povahy

Řízení z moci úřední ve věci stanovení místní úpravy provozu na veřejně přístupné účelové komunikaci, na par. č. 6948 a 6155 v k. ú. Velké Němčice v rámci akce „Obnova použitelnosti mostu D2-024“ v místě km 19,962 provozního staničení dálnice D2, na základě podnětu zpracovaného MěÚ Hustopeče, Odborem přestupků a silničního hospodářství, IČO 00283193, Dukelské nám. č.p. 2/2, 693 01 Hustopeče.

Cílem návrhu změny místní úpravy provozu, na veřejně přístupné účelové komunikaci, na par. č. 6948 a 6155 v k. ú. Velké Němčice je zajistit bezpečný průjezd účastníků silničního provozu po mostě ev. č. D2-024.

Na základě změny zatížitelnosti mostu ev. č. D2-024 je nutné osadit značky omezující zatížitelnost. Normální zatížitelnost je menší než 26 t a výhradní zatížitelnost je menší než 48 t.

Po osazení provizorního zábradlí, ještě před rekonstrukcí jeho nosné konstrukce mostu, dojde k obnovení silničního provozu na mostě. Z tohoto důvodu budou osazeny dopravní značky:

2 x sestava

- B13 zákaz vjezdu vozidel, jejichž okamžitá hmotnost přesahuje vyznačenou mez – „26 t“
- E13 text – „JEDINÉ VOZIDLO 36 t“

1 x sestava

- B13 zákaz vjezdu vozidel, jejichž okamžitá hmotnost přesahuje vyznačenou mez – „26 t“
- E13 text – „JEDINÉ VOZIDLO 36 t“
- E3a – „490 m“



**B13 Zákaz vjezdu vozidel, jejichž okamžitá hmotnost přesahuje vyznačenou mez – „26 t“**

Značka zakazuje vjezd vozidel, jejichž okamžitá hmotnost přesahuje údaj uvedený na značce. Jde-li o jízdní soupravu, vztahuje se tento údaj na každé vozidlo soupravy zvlášť. V případě, že je značka o dodatkovou tabulku s nápisem "Jediné vozidlo ... t", smí do takto označeného úseku vjet pouze jediné vozidlo nebo jízdní souprava, jejichž okamžitá hmotnost nepřesahuje tuto hodnotu.



**E13 Text nebo symbol – „JEDINÉ VOZIDLO 36 t“**

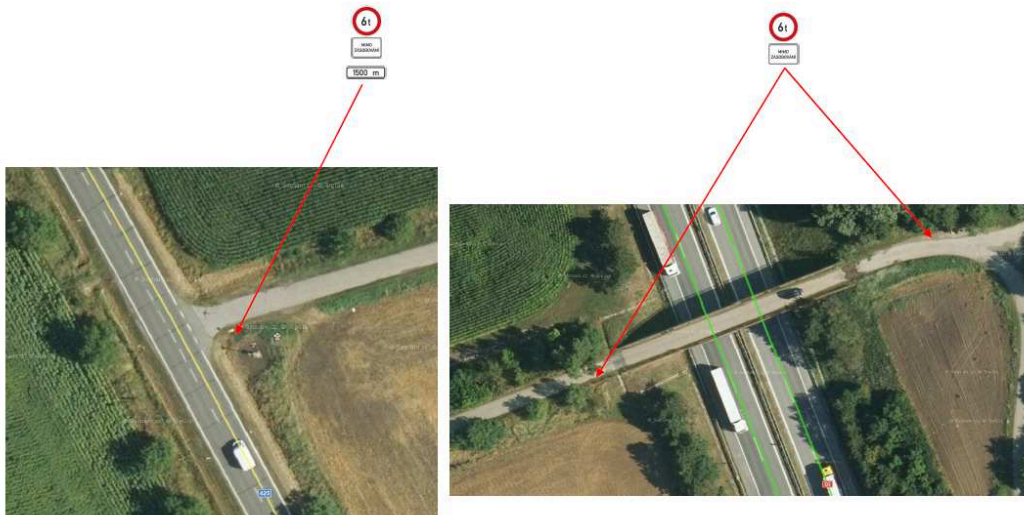
Tabulka omezuje nebo doplňuje platnost značky, pod kterou je umístěna, vhodným nápisem nebo symbolem.



**E3a Vzdálenost – „490 m“**

Tabulka vyznačuje vzdálenost k místu, od kterého platí značka, pod níž je tabulka umístěna.

### Situace umístění dopravního značení



Svislé dopravní značky budou provedeny v souladu s obecně závaznými předpisy ve věcech pozemních komunikací a provozu na nich, zejména v souladu s § 24 odst. 1 vyhlášky č. 104/1997 Sb., kterou se provádí zákon o pozemních komunikacích, ve znění pozdějších předpisů, v souladu se zákonem č. 361/2000 Sb., o provozu na pozemních komunikacích, v souladu vyhláškou č. 294/2015 Sb., kterou se provádí zákon o provozu na pozemních komunikacích, a dále v souladu se zvláštními technickými předpisy, kterými jsou zejména normy ČSN EN 12899 - 1 „Stálé svislé dopravní značení - Část 1: Stálé dopravní značky“ a technické podmínky TP 65 „Zásady pro dopravní značení na pozemních komunikacích“ (dále jen „TP 65“).

Místní úprava provozu na veřejně přístupné účelové komunikaci, na par. č. 6948 a 6155 v k. ú. Velké Němčice musí v souladu s ustanovením § 78 odst. 1 a 2 zákona o silničním provozu tvořit ucelený systém a musí být užitá pouze v takovém rozsahu a takovým způsobem, jak to nezbytně vyžaduje bezpečnost provozu na pozemních komunikacích nebo jiný důležitý veřejný zájem. Na základě výše uvedeného možno konstatovat, že návrh respektuje citovaná ustanovení zákona o silničním provozu včetně prováděcího předpisu a rovněž obecné technické požadavky na komunikaci definované v souladu s dikcí § 16 odst. 4 zákona o pozemních komunikacích v části páté vyhlášky č. 104/1997 Sb., kterou se provádí zákon o pozemních komunikacích, ve znění pozdějších předpisů, zejména § 24 „Dopravní značky, dopravní a bezpečnostní zařízení“.

Vzhledem ke skutečnosti, že výše popsané změny místní úpravy provozu na veřejně přístupné účelové komunikaci, na par. č. 6948 a 6155 v k. ú. Velké Němčice vyžaduje bezpečnost silničního provozu na této pozemní komunikaci, jsou ve veřejném zájmu definovaném v obecně závazných předpisech ve věcech pozemních komunikací a provozu na pozemních komunikacích, a možno konstatovat, že podmínka dikce § 78 zákona o silničním provozu byla respektována. Z tohoto důvodu bylo MěÚ Hustopeče, odborem přestupků a silničního hospodářství zahájeno řízení z moci úřední podle § 77 odst. 1 písm. b) zákona o silničním provozu ve věci stanovení místní úpravy provozu na veřejně přístupné účelové komunikaci, na par. č. 6948 a 6155 v k. ú. Velké Němčice v rámci akce „*Obnova použitelnosti mostu D2-024*“ v místě km 19,962 provozního staničení dálnice D2.

Dotčeným orgánem v řízení vedeném pod spisovou značkou ops/1020/23/393 je v souladu s ustanovením § 136 odst. 1 písm. a) správního řádu a podle § 77 odst. 2 písm. b) zákona o silničním provozu Policie České republiky.

MěÚ Hustopeče, odbor přestupků a silničního hospodářství v souladu s ustanovením § 172 odst. 1 správního řádu a § 77 odst. 3 zákona o silničním provozu návrh stanovení místní úpravy provozu na veřejně přístupné účelové komunikaci, na par. č. 6948 a 6155 v k. ú. Velké Němčice, projednal s výše uvedeným dotčeným orgánem.

V souladu s ustanovením § 77 odst. 5 zákona o silničním provozu jsou-li součástí místní úpravy provozu na pozemních komunikacích světelné signály, příkazové a zákazové dopravní značky, dopravní značky upravující přednost a dodatkové tabulky k nim nebo jiné dopravní značky ukládající účastníkovi silničního provozu povinnosti odchylné od obecné úpravy provozu na pozemních komunikacích, stanoví příslušný správní orgán tuto úpravu provozu opatřením obecné povahy.

Postup při vydávání opatření obecné povahy je obecně upraven v § 171 a následujících části šesté správního řádu a podrobnější procesní pravidla stanovení místní úpravy provozu na pozemních komunikacích jsou upravena v § 77 odst. 5 zákona o silničním provozu. Návrh opatření obecné povahy s odůvodněním správní orgán po projednání s dotčenými orgány uvedenými v § 136 správního řádu doručí veřejnou vyhláškou, kterou vyvěsí na své úřední desce a na úředních deskách obecních úřadů v obcích, jejichž správních obvodů se opatření obecné povahy týká, jen vztahuje-li se stanovení místní úpravy provozu na pozemních komunikacích k provozu v zastavěném území dotčené obce nebo může-li tímto stanovením dojít ke zvýšení hustoty provozu v zastavěném území dotčené obce, a dále vyzve dotčené osoby, aby k návrhu opatření podávaly připomínky nebo námítky.

Tento návrh opatření obecné povahy stanovení místní úpravy provozu na pozemních komunikacích na veřejně přístupné účelové komunikaci, na par. č. 6948 a 6155 v k. ú. Velké Němčice (v katastru městyse Velké Němčice) se přímo dotýká zájmů městyse Velké Němčice jako vlastníka veřejně přístupné účelové komunikace, Ředitelství silnic a dálnic ČR, státní příspěvková organizace zřízená Ministerstvem dopravy ČR, pověřená výkonem vlastnických práv k nemovitostem tvořícím dálnice, zabezpečení správy, údržby a oprav dálnic a dále kteréhokoliv účastníka silničního provozu na pozemních komunikacích vedoucích katastrem městyse Velké Němčice.

K návrhu stanovení místní úpravy provozu na silnici může kdokoli, jehož práva, povinnosti nebo zájmy mohou být tímto opatřením obecné povahy přímo dotčeny, uplatnit u správního orgánu písemné připomínky a vlastníci nemovitostí, jejichž práva, povinnosti nebo zájmy související s výkonem vlastnického práva mohou být tímto

opatřením obecné povahy přímo dotčeny, mohou podat proti návrhu písemné odůvodněné námitky. Správní orgán je povinen se připomínkami zabývat a vypořádat se s nimi a o námitkách rozhodnout v odůvodnění opatření obecné povahy. Opatření obecné povahy, které musí obsahovat odůvodnění, oznámí správní orgán veřejnou vyhláškou, kterou vyvěsí na své úřední desce a na úředních deskách obecních úřadů v obcích, jejichž správních obvodů se opatření obecné povahy týká, jen vztahuje-li se stanovení místní úpravy provozu na pozemních komunikacích k provozu v zastavěném území dotčené obce nebo může-li tímto stanovením dojít ke zvýšení hustoty provozu v zastavěném území dotčené obce. Opatření obecné povahy ve věci místní úpravy provozu na pozemních komunikacích nabývá účinnosti patnáctým dnem po dni vyvěšení veřejné vyhlášky.

Dle ustanovení § 25 a § 172 odst. 1 zákona č. 500/2004 Sb., správní řád, touto veřejnou vyhláškou odbor přestupků a silničního hospodářství:

### **v y z ý v á**

dotčené osoby, aby k tomuto návrhu opatření ve lhůtě 30 dnů ode dne zveřejnění podávaly u správního orgánu písemné odůvodněné připomínky nebo námitky, a vlastníky nemovitostí, jejichž práva, povinnosti nebo zájmy související s výkonem vlastnického práva mohou být opatřením obecné povahy přímo dotčeny, aby podali proti návrhu opatření písemné odůvodněné námitky v zákonné lhůtě do 30 dnů ode dne jeho zveřejnění.

#### **Poučení:**

Podle ustanovení § 172 správního řádu mohou opatřením dotčené osoby a dotčení vlastníci nemovitostí podávat připomínky nebo námitky k jeho návrhu, resp. v případě vlastníků nemovitostí písemné odůvodněné námitky. Vlastníkům k tomu správní řád určuje lhůtu 30 dnů. Vzhledem k tomu, že dotčeným osobám na rozdíl od dotčených vlastníků nemovitostí nestanoví lhůtu k podání připomínek nebo námitek, určil tuto lhůtu správní orgán, a to v totožné délce 30 dnů ode dne zveřejnění. Dnem zveřejnění je poslední den lhůty určené pro vyvěšení na úřední desce. K později uplatněným námitkám nebo připomínkám se nepřihlíží a zmeškání úkonu nelze prominout.

„otisk razítka“

Mgr. Dana Prajková v. r.  
vedoucí odboru přestupků  
a silničního hospodářství

vyhotovila: Hana Řeháková  
referent státní správy a samosprávy  
oprávněná úřední osoba

**Toto oznámení musí být bezodkladně vyvěšeno na úřední desce MěÚ Hustopeče, ÚM Velké Němčice také způsobem umožňující dálkový přístup. Patnáctým dnem po vyvěšení na úřední desce MěÚ Hustopeče se tato písemnost považuje za doručenou. Den doručení je dnem zveřejnění návrhu opatření obecné povahy. Návrh opatření obecné povahy musí být na úřední desce vyvěšen nejméně po dobu 30 dní.**

Vyvěšeno dne ..... Sejmuto dne .....

Vyvěšeno v elektronické podobě dne .....

Podpis a razítko oprávněné osoby, která potvrzuje vyvěšení a sejmutí oznámení

**Obdrží:**

**vlastník veřejně přístupné účelové komunikace**

Městys Velké Němčice, IDDS: xtvsbjt

sídlo: Městečko č.p. 85, 691 63 Velké Němčice

**odpovědná osoba a za vlastníka mostu ev. č. D2-024**

Ředitelství silnic a dálnic ČR, Oddělení správy dálnic Morava, IDDS: zjq4rhz

sídlo: Na Pankráci č.p. 546/56, 140 00 Praha 4-Nusle

**Ostatní dotčené osoby:**

V souladu s dikcí § 172 odst. 1 správního řádu doručuje MěÚ Hustopeče, odbor přestupků a silničního hospodářství toto oznámení o návrhu opatření obecné povahy dotčeným osobám veřejnou vyhláškou. Doručení veřejnou vyhláškou bude provedeno v souladu s ustanovením § 25 správního řádu tak, že se písemnost vyvěsí na úřední desce MěÚ Hustopeče a současně bude zveřejněna způsobem umožňujícím dálkový přístup (v plném znění). *Patnáctým dnem po vyvěšení bude písemnost považována za doručenou. Den doručení je dnem zveřejnění návrhu opatření obecné povahy. Návrh opatření obecné povahy musí být zveřejněn nejméně po dobu 15 dnů.*

**Dotčený orgán:**

Krajské ředitelství policie Jihomoravského kraje, DI Břeclav, IDDS: jydaí6g

sídlo: Národních hrdinů č.p. 18/15, 690 02 Břeclav 2