

**Kulturní centrum  
Velké Němčice /  
architektonicko  
urbanistická  
studie / červen 2023**

A O S I

## Obsah

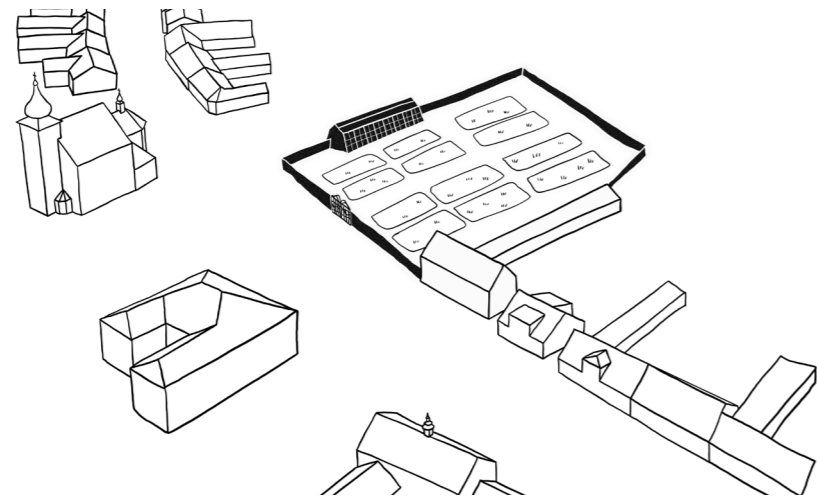
04	Anotace
06	Historický vývoj areálu
<b>08-19</b>	<b>Koncept</b>
20	Axonometrie
22	Situace
24	Vizualizace
<b>26-29</b>	<b>Funkčně-provozní rozvržení</b>
<b>30-51</b>	<b>Koncept</b>
<b>52-57</b>	<b>Půdorysy</b>
<b>58-59</b>	<b>Pohledy</b>
60	Vizualizace
<b>62-67</b>	<b>Řezy</b>
68	Konstrukční řešení
70	Materiálové řešení
<b>72-85</b>	<b>Vizualizace</b>
<b>86-93</b>	<b>Varianty konstrukčního řešení</b>

## Kulturní dům Velké Němčice

Nacházíme se v historickém prostředí centra městyse, který má typický charakter moravských sídel. Kulturní centrum sousedí se zámečkem a kostelem. V rámci návrhu je nutno dbát ohled na veřejný život nejen kulturního centra, ale i veřejného prostoru přes ulici. Samotné kulturní centrum si prošlo vývojem během let a stávající podoba do charakteru zástavby nezapadá. V návrhu budovy navazujeme na kontext okolí a utváříme prostor pro každodenní i mimořádné události.

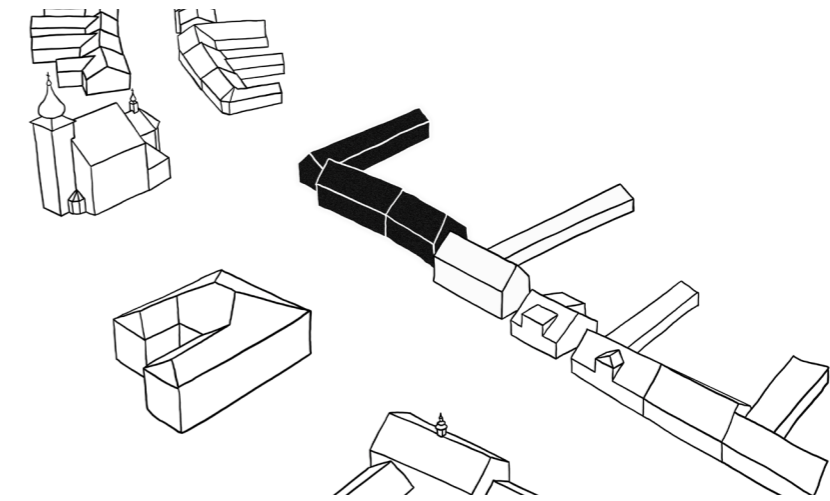


# historický vývoj areálu



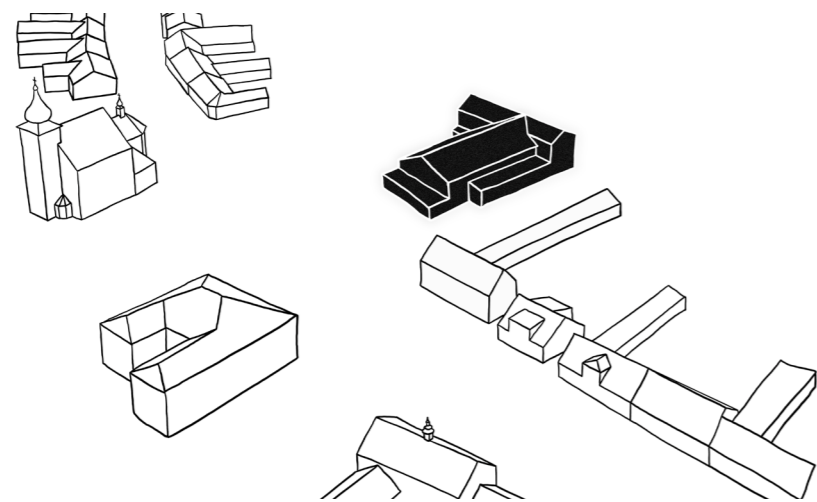
## 18. století

V místě řešeného území se v 18. století nacházela barokní zahrada, která již tehdy existující uliční čaru držela dokola obíhající zdí s bránou. Součástí zahrady byla i oranžerie.



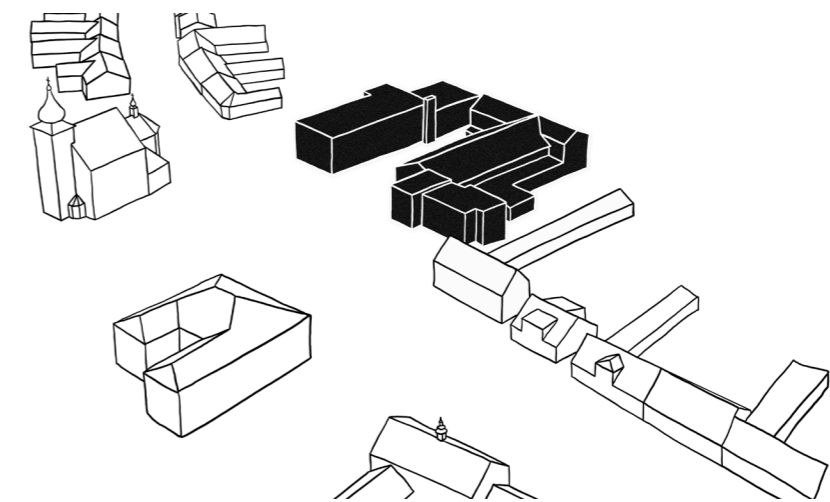
## 19. století

Později byla zahrada zrušena a zastavěna domy, které navazovaly na okolní zástavbu. Na nároží parcely byla podlouhlá stodolová stavba, dost možná postavená na základech oranžerie.



## 1960

Války vesnici silně poznamenaly, druhá polovina 20. století však dovolila vesnici růst a v srdci obce se v rámci akce Z vybudoval nejprve kulturní sál s hasičkou zbrojnicí.



## 1975 - dnes

Nakonec k sálu přibyla budova kina s restaurací a budova úřadu s poštou. Stavby bohužel nerespektují charakter vesnice, nevyhovují dnešním potřebám a působí nekompaktně.

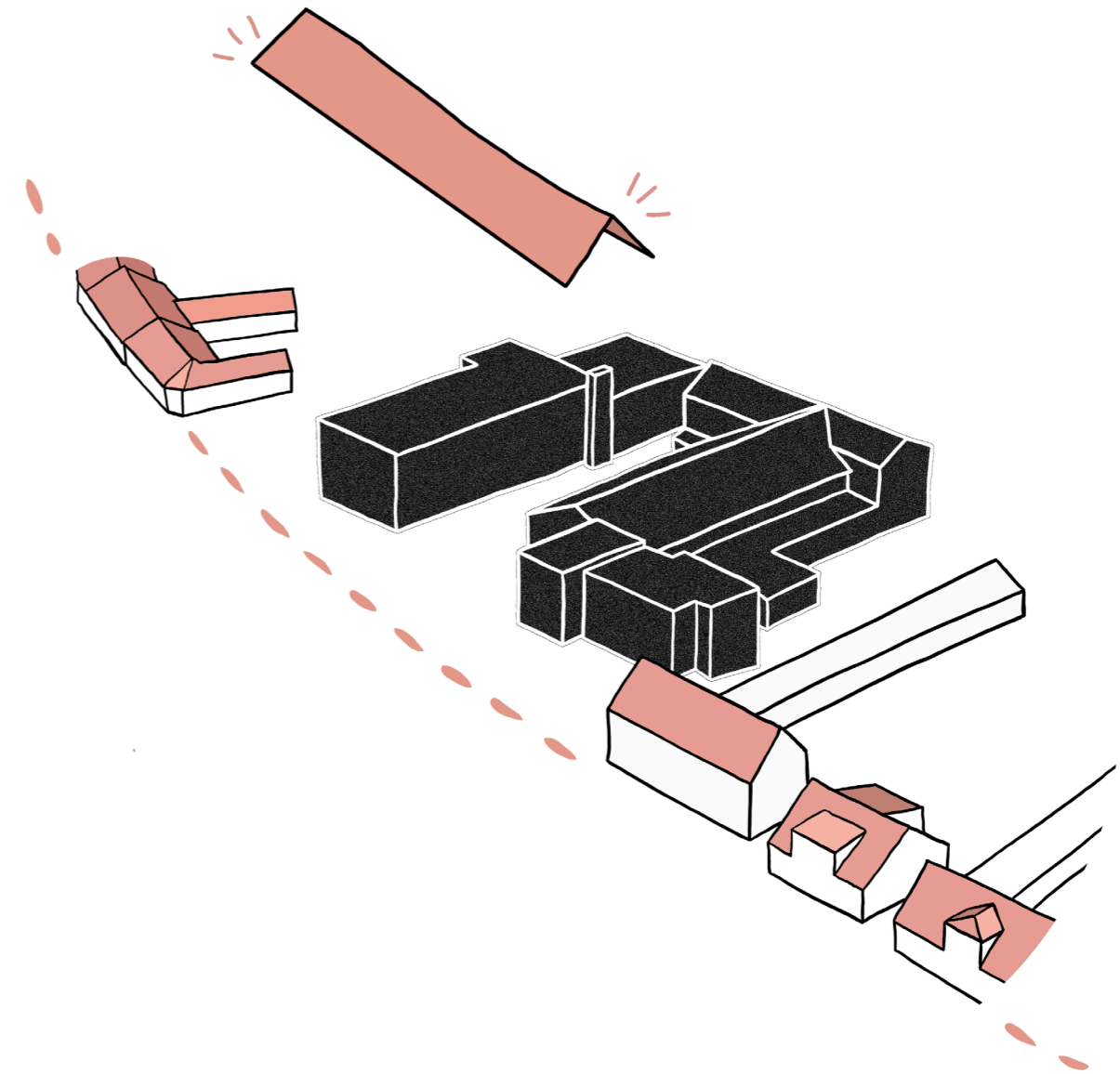
## tradiční moravská zástavba

Velké Němčice svým charakteristickým urbanismem reprezentují typickou moravskou zástavbu - tzn. podélné domy řazené za sebou tvořící lineární struktury urbanismu.



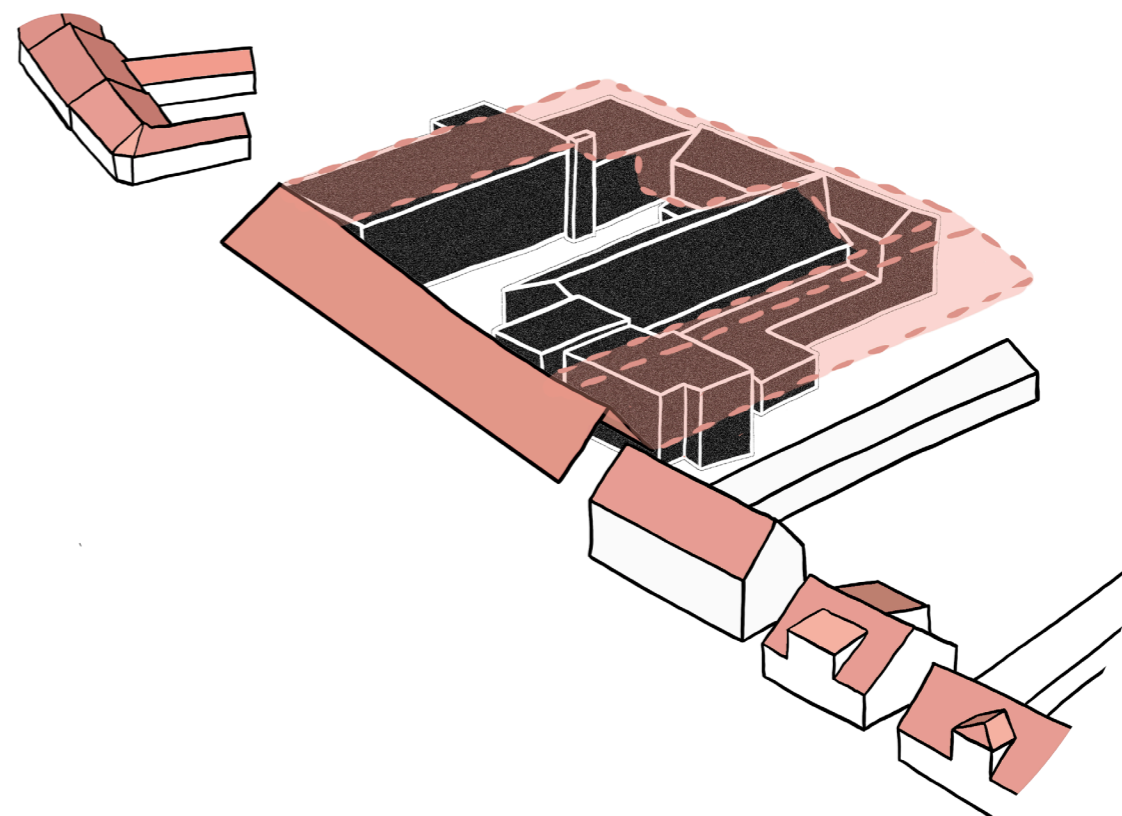
### navázání na linearitu urbanismu

Nekompaktní kulturní klastr, který nezapadá do urbanismu, zapojujeme zpět do uliční fronty přidáním střechy v průčelí, která na linii navazuje.



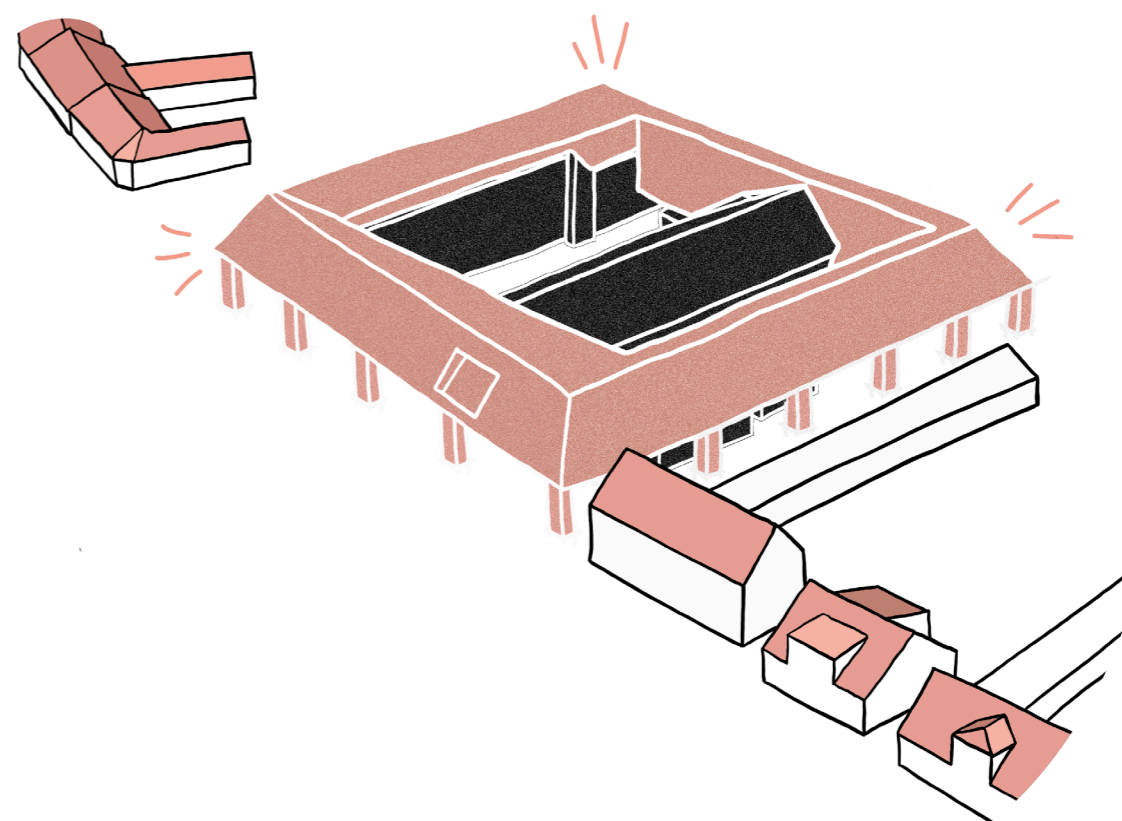
## sjednocení bloku

Vzhledem k nárožní pozici kulturního centra novou střechou obepínáme nejen hlavní průčelí. Blok se tím sjednotí ze všech stran a dostane jednotný charakter.



## kulturní dvůr

Dostavěním střechy a jejím vyvýšením nad terén sloupy vytváříme stále průchozí kulturní dvůr, jehož charakter se pod společnou střechou přizpůsobuje dle potřeby.





## Basilica Palladiana

Podobný princip můžeme sledovat v historii například při renesančních přestavbách nesourodých gotických staveb.

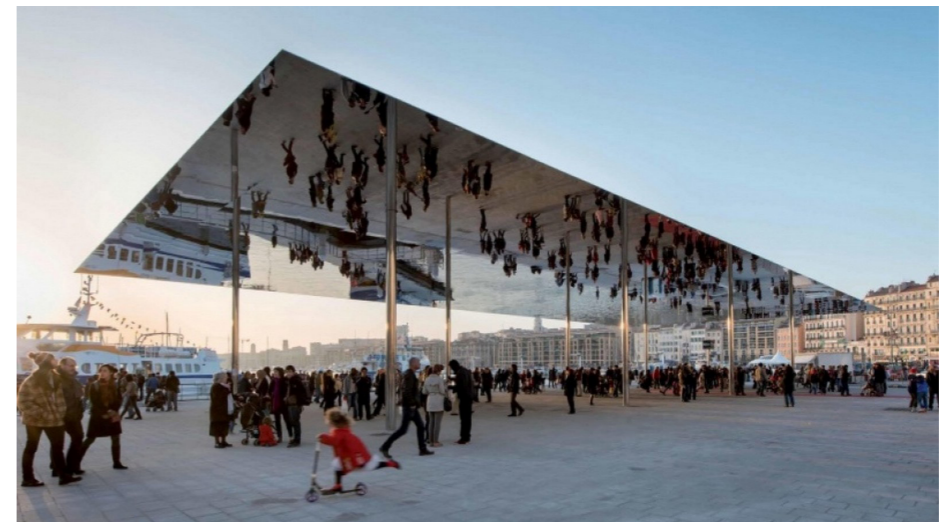
Konkrétně příklad Palladiovy basiliky ve Vicenze spočívá v obestavění domů reprezentativnější arkádou a sjednocením objektů novou střechou.



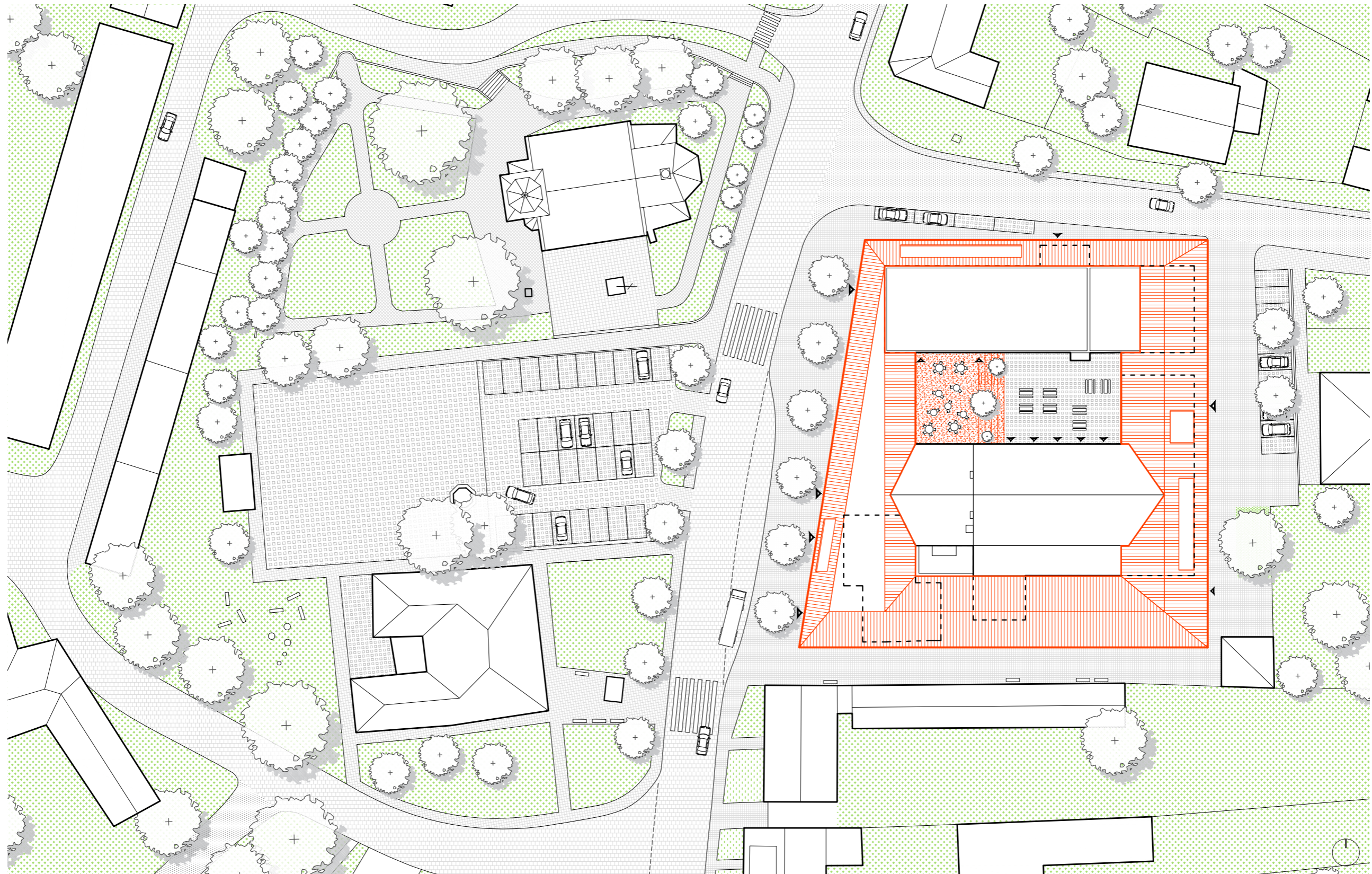
## Zastřešený veřejný prostor

Ať už antické či ty nejmodernější, zastřešené veřejné prostory vždy nabízely lákavé prostředí pro nejrůznější sociální interakce.

Principem sjednocení a zastřešení částí kulturního centra nabízíme prostor pro různé potřeby veřejného života obce.







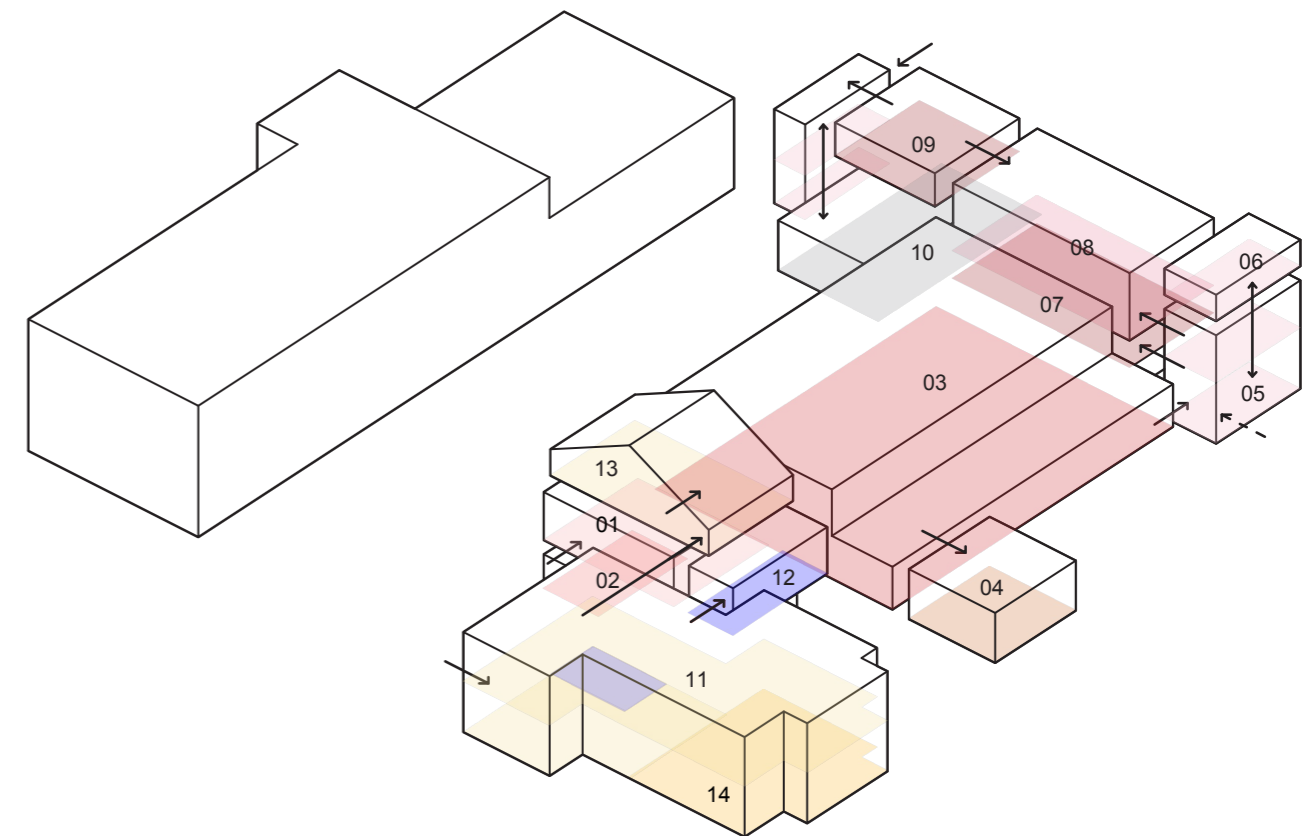
měřítko 1:600

0 25 50 100 200



## stávající funkční členění

Soubor budov aktuálně představuje složitý provozní celek. Je obtížně přístupný pohybově omezeným a ani hygienicky nevyhovuje dnešním standardům.

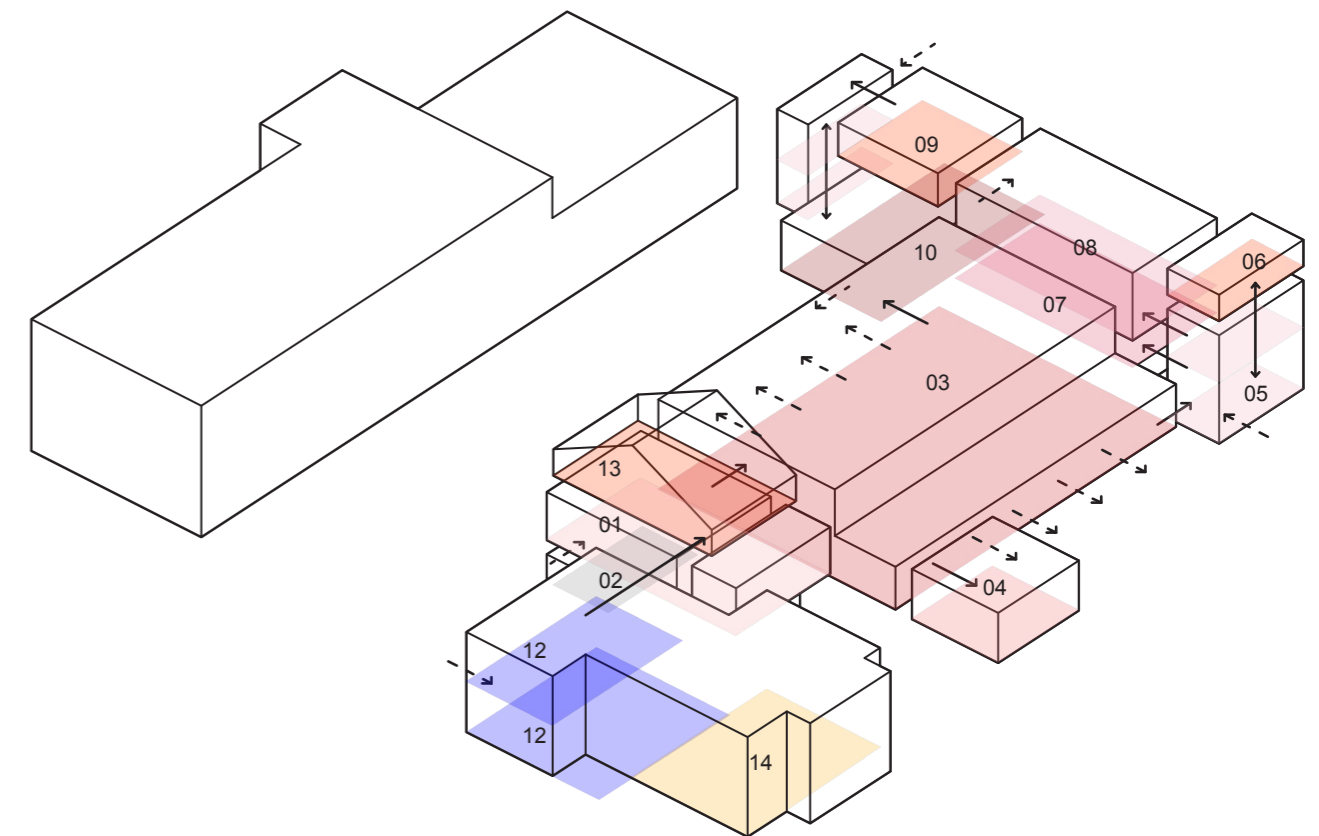


- 01 foyer
- 02 wc návštěvníci
- 03 sál
- 04 šatny pro cvičící
- 05 wc pro bar
- 06 klubovna/sklad
- 07 bar
- 08 jeviště
- 09 klubovny
- 10 garáž
- 11 úřad
- 12 knihovna
- 13 archiv
- 14 pošta

## navrhované prostorové členění

V našem návrhu jsme zpřístupnili provoz baru a hygienických zázemí pro co největší komfort veřejnosti. Bar je přístupný ze dvora, od školy i ze sálu. Toalety jsou nyní také snadno dostupné přímo z prostor sálu. Vytváříme nové prostory pro kluby a jiné aktivity a upravujeme provoz pro účinkující a sportovce.

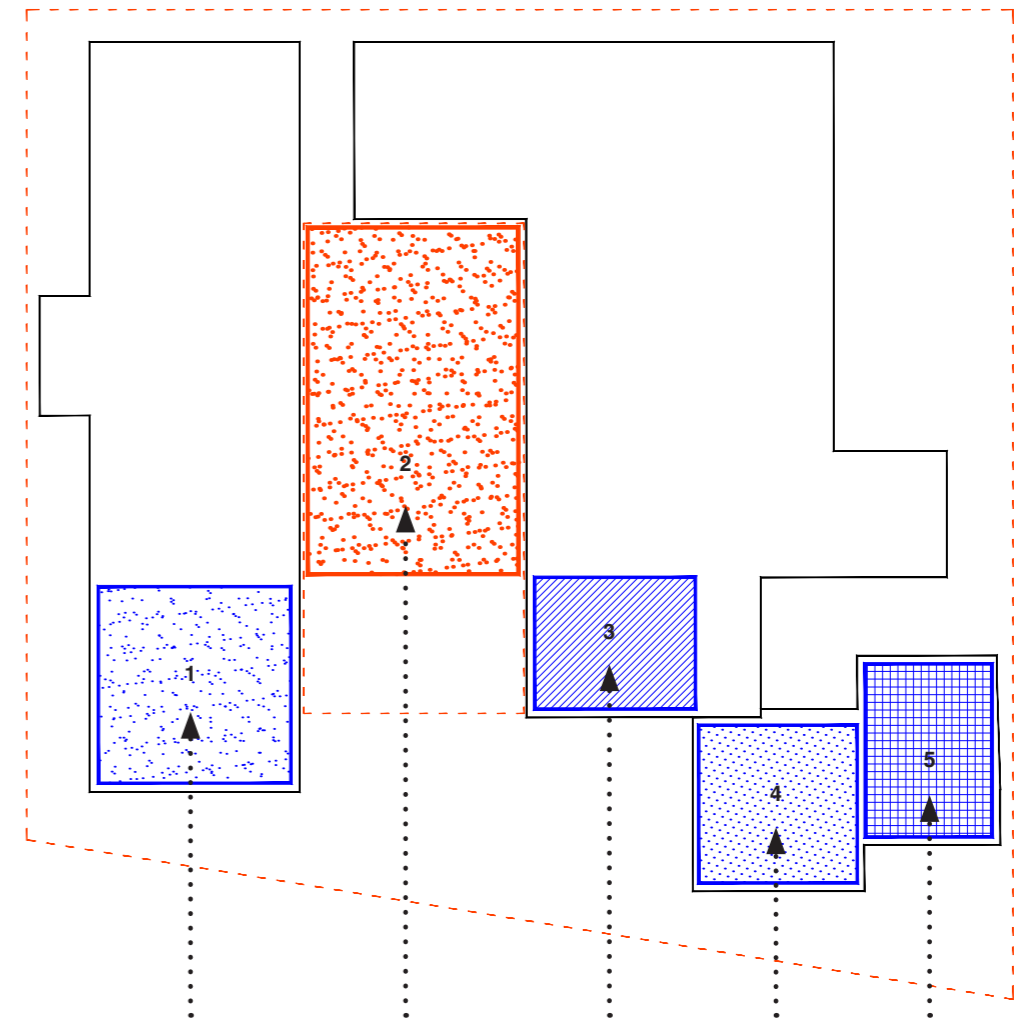
Při přesunutí úřadu do zámečku zmenšujeme objem jeho budovy a upravujeme provoz knihovny na dvoupatrový s terasou a vstupem z podloubí obdobně jako u pošty a kina.



- 01 foyer
- 02 technický prostor
- 03 sál
- 04 šatny pro hosty
- 05 wc pro účinkující
- 06 klubovna/sklad
- 07 zázemí herců/šatny cvičících
- 08 jeviště
- 09 klubovny
- 10 bar
- 12 knihovna
- 13 archiv
- 14 pošta

### vstupy do areálu

Všechny hlavní vstupy do různých prostorů jsme situovali z hlavního průčelí. Díky novému zastřešení je každý z těchto vstupů chráněn před špatným počasím a průchod mezi prostory je možný suchou nohou.



- 1 vstup do kina
- 2 vstup na nádvoří
- 3 vstup do sálu
- 4 vstup do knihovny
- 5 vstup na poštu



## vstupy do areálu

Všechny hlavní vstupy do různých prostorů jsme situovali z hlavního průčelí. Díky novému zastřešení je každý z těchto vstupů chráněn před špatným počasím a průchod mezi prostory je možný suchou nohou.



## zastřešené prostory

Jednotné zastřešení pomáhá různým situacím. Z hlavního průčelí chrání především návštěvníky nebo čekající na autobus, jinde nabízí zastřešený prostor pro venkovní akce a jinde zase chrání zásobování a kontejnery.



- 1 zastřešený předprostor kina
- 2 zastřešený prostor restaurace
- 3 zastřešený předprostor sálu
- 4 zastřešený předprostor knihovny
- 5 zastřešený předprostor pošty
- 6 zastřešený prostor pro konání akcí
- 7 zastřešený prostor na kontejnery
- 8 zastřešený prostor

## zastřešené prostory

Jednotné zastřešení pomáhá různým situacím. Z hlavního průčelí chrání především návštěvníky nebo čekající na autobus, jinde nabízí zastřešený prostor pro venkovní akce a jinde zase chrání zásobování a kontejnery.



## nové terasy

Nad úrovní terénu má střecha také specifické funkce. V místech, kde bude provoz restaurace a druhého patra knihovny navrhujeme nové terasy pro četbu nebo občerstvení venku.



- 1 terasa restaurace
- 2 terasa knihovny

## nové terasy

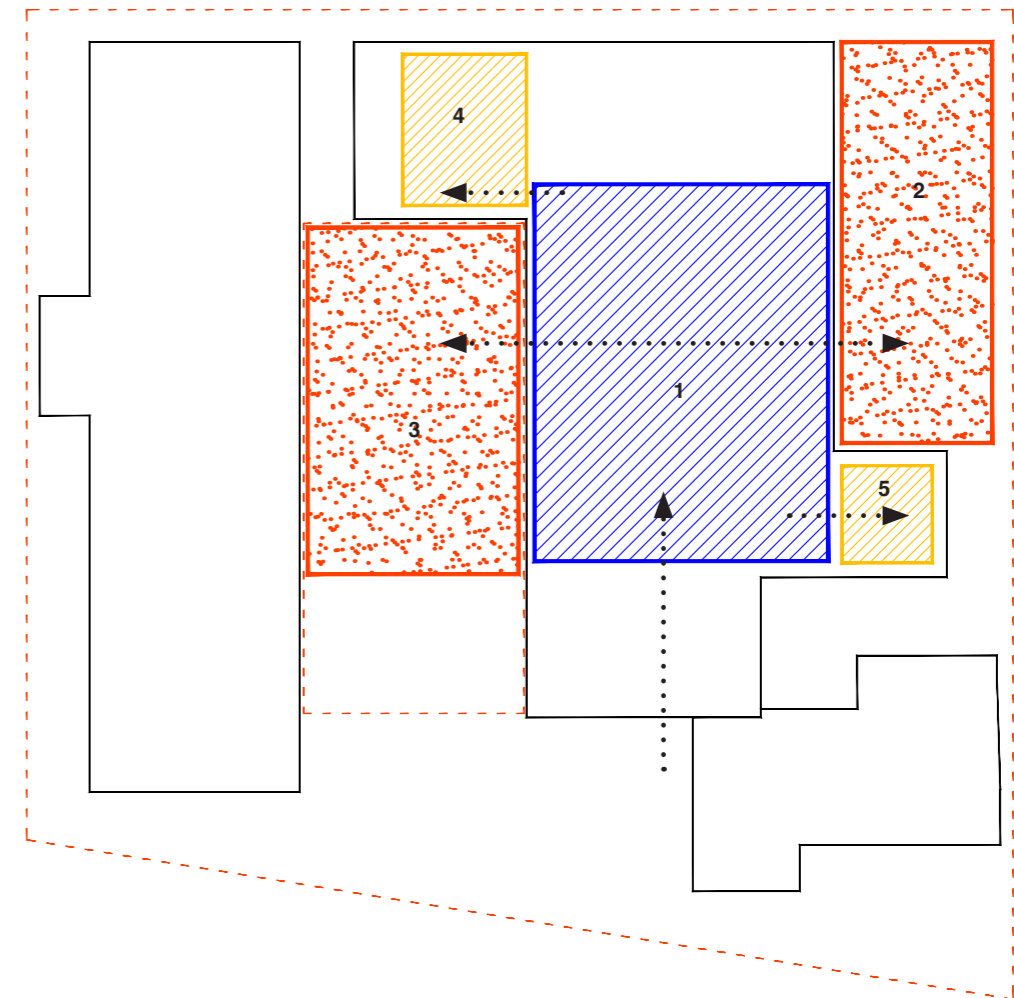
Nad úrovní terénu má střecha také specifické funkce. V místech, kde bude provoz restaurace a druhého patra knihovny navrhujeme nové terasy pro četbu nebo občerstvení venku.



## společenský sál

Sál otevíráme zvětšenými okny tak, že je možný průchod ze dvora přes sál až k novému zastřešenému prostoru u fary.

Bar a nové hygienické zázemí jsou nyní řešeny bezbariérově na stejné úrovni jako v sále.



- 1 společenský sál
- 2 zastřešený prostor pro konání akcí
- 3 prostor nádvoří
- 4 bar
- 5 toalety

## společenský sál

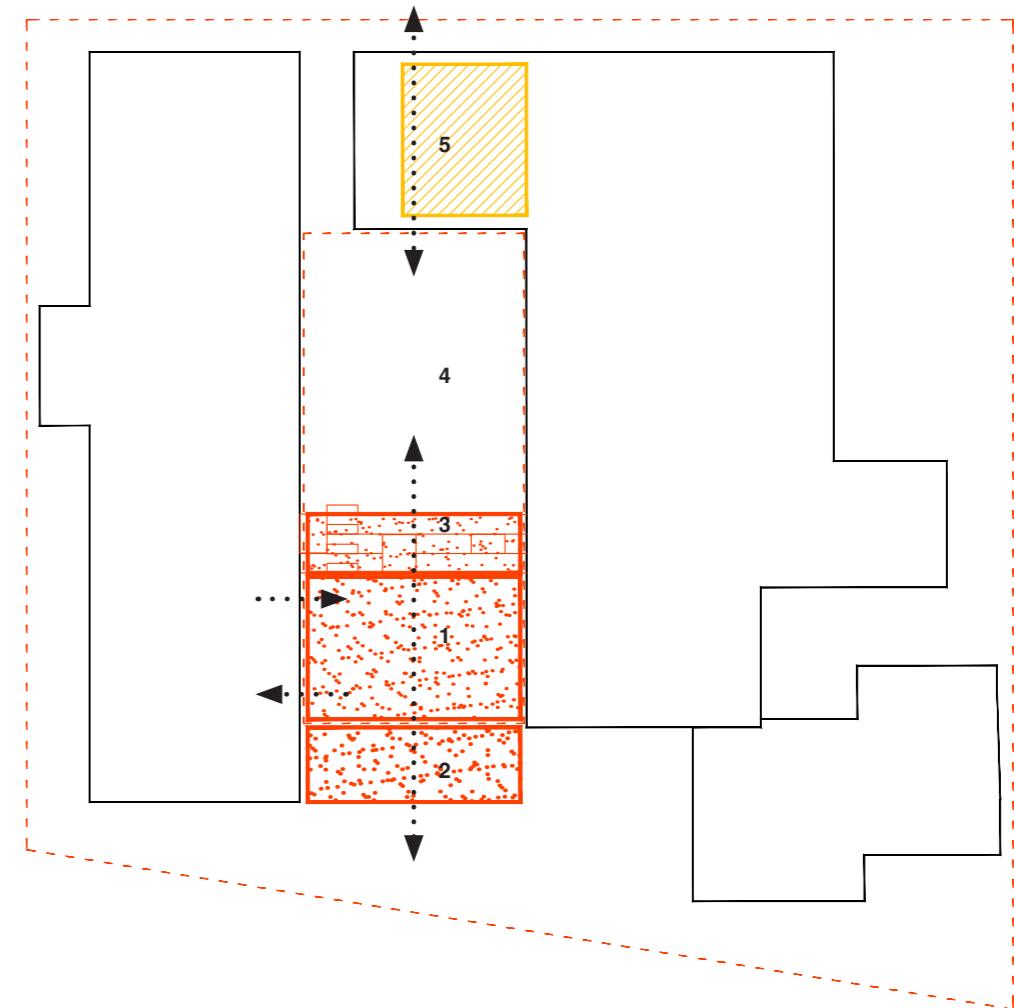
Sál otevíráme zvětšenými okny tak, že je možný průchod ze dvora přes sál až k novému zastřešenému prostoru u fary.

Bar a nové hygienické zázemí jsou nyní řešeny bezbariérově na stejné úrovni jako v sále.



### prostor restaurace a baru

Dvůr je nyní maximálně zpřístupněn pro provoz přesunutého baru a restaurace v kině. Nabízíme pobytové schody a částečně zastřešenou terasu.



- 1 otevřený prostor restaurace
- 2 zastřešený prostor restaurace
- 3 pobytové schody
- 4 prostor nádvoří
- 5 bar



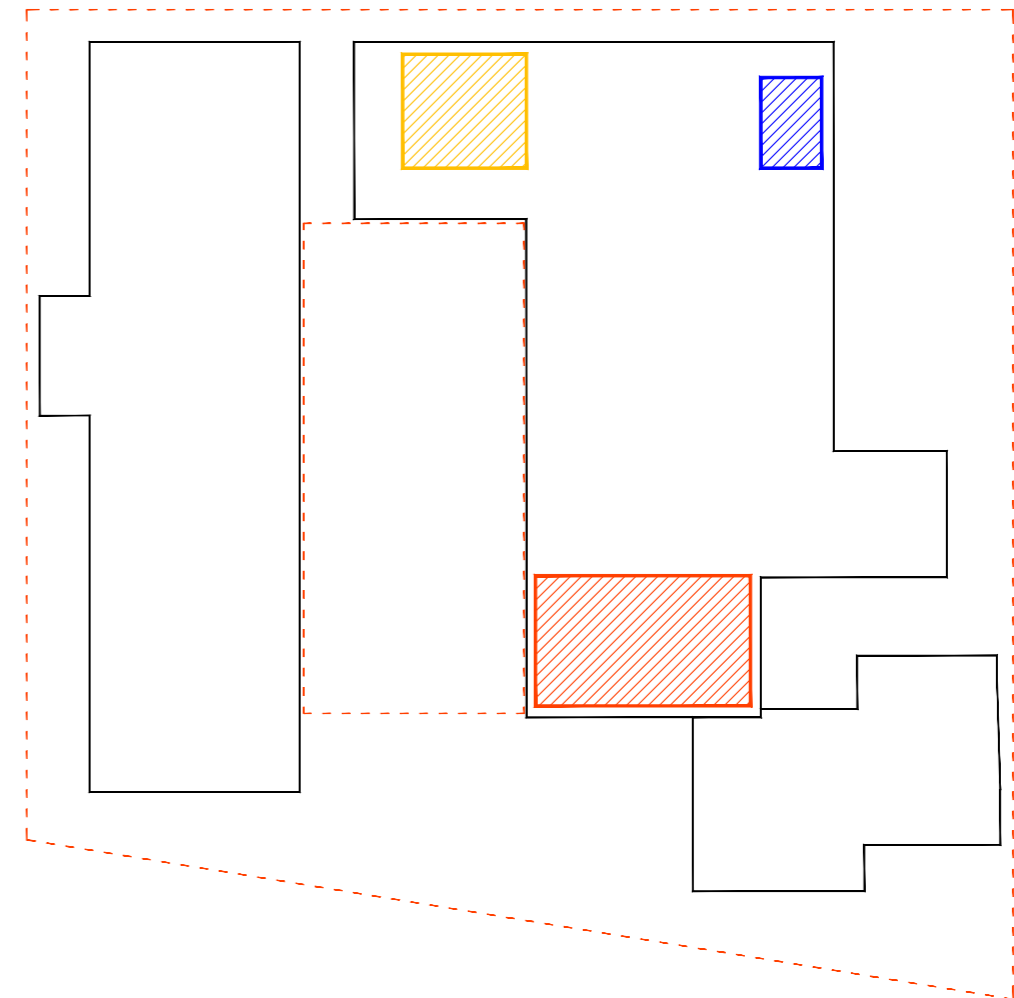
## prostor restaurace a baru

Dvůr je nyní maximálně zpřístupněn pro provoz přesunutého baru a restaurace v kině. Nabízíme pobytové schody a částečně zastřešenou terasu.

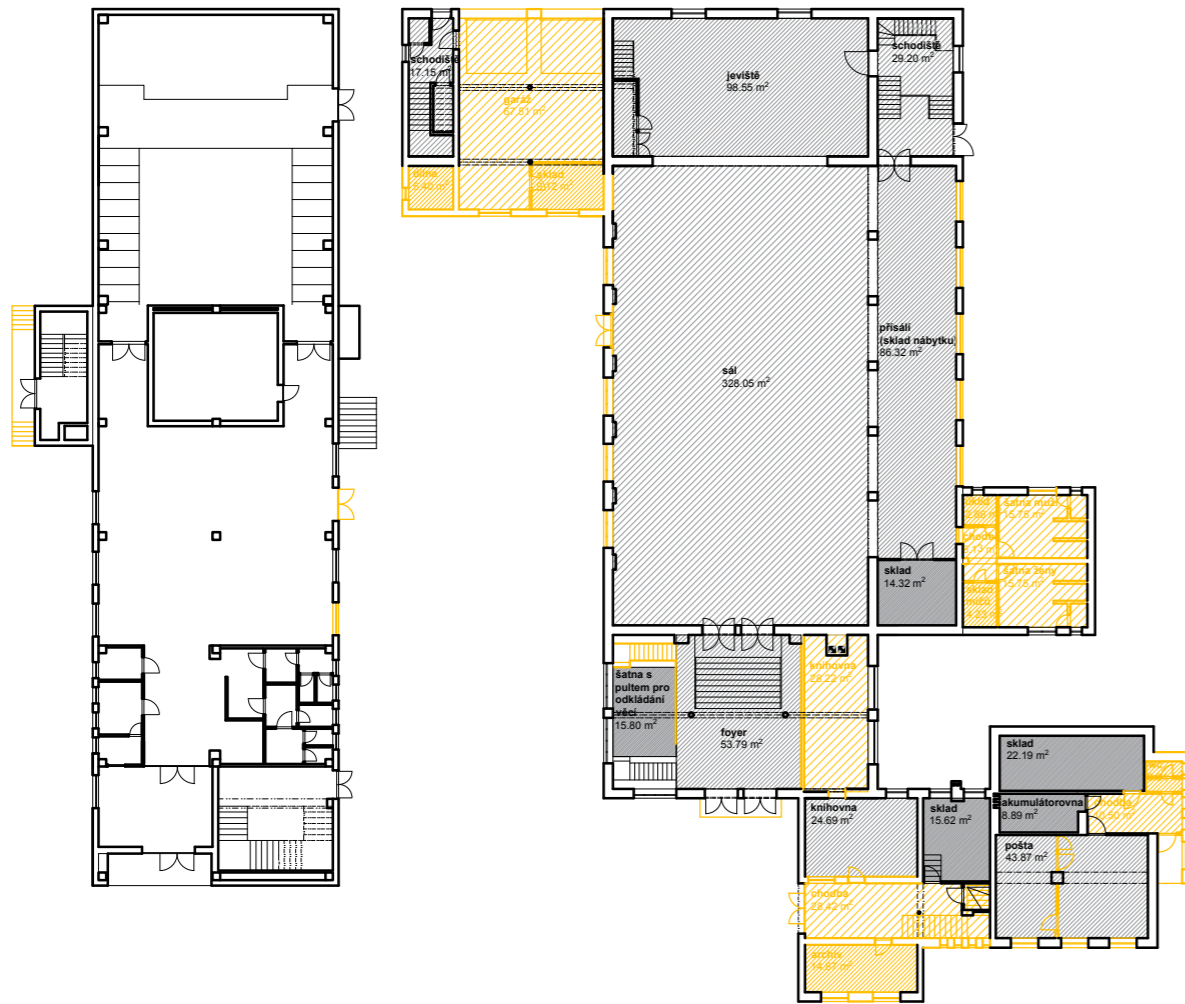


## prostory k pronájmu

V místě starého archivu a kluboven tvoříme prostor vhodný pro aktivity spolků a klubů. Jsou však vhodné i pro pronájem k volnočasovým aktivitám jako pilates nebo cvičení jogy a silvestrovské oslavy.

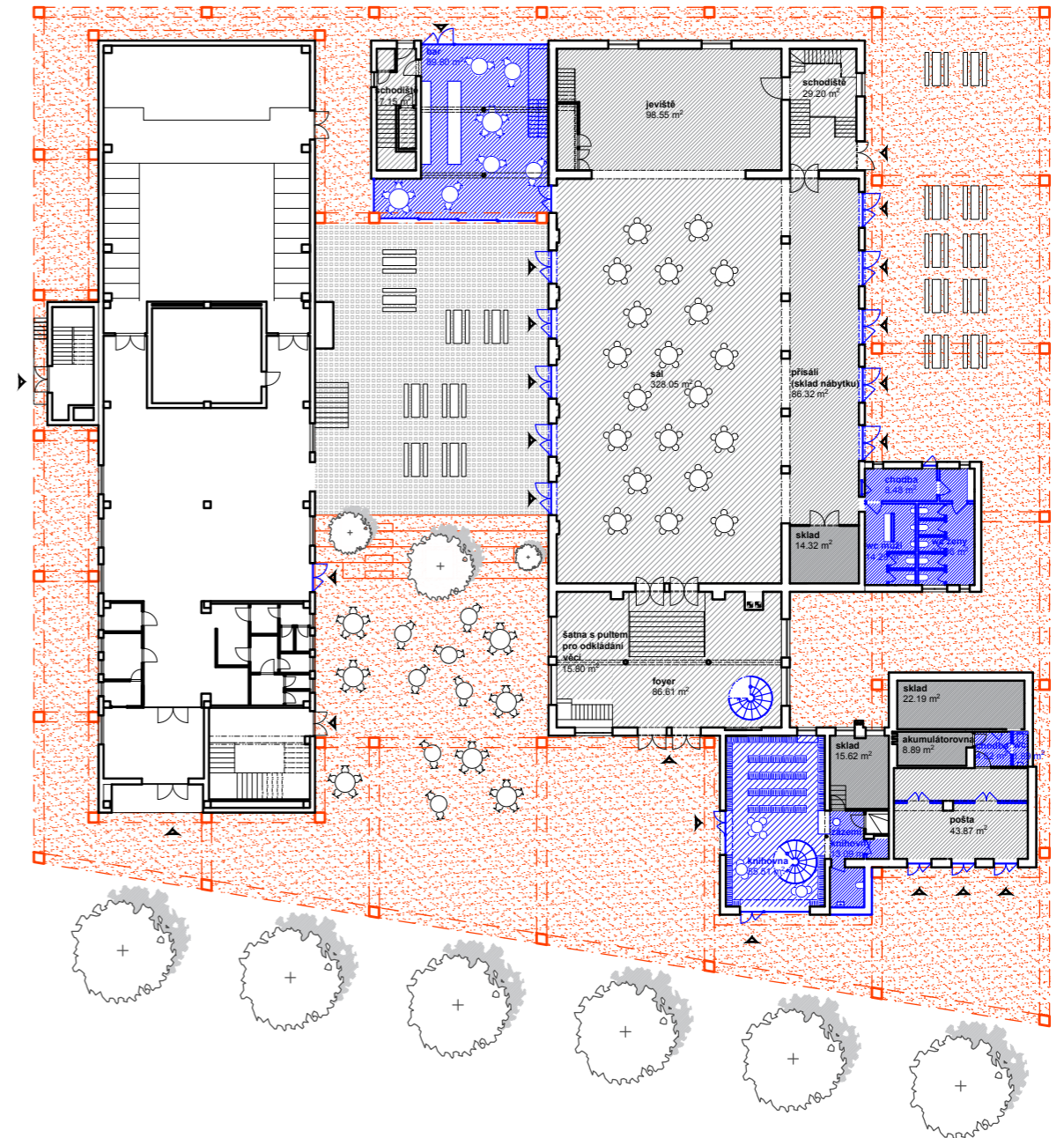


stávající stav / bourané konstrukce



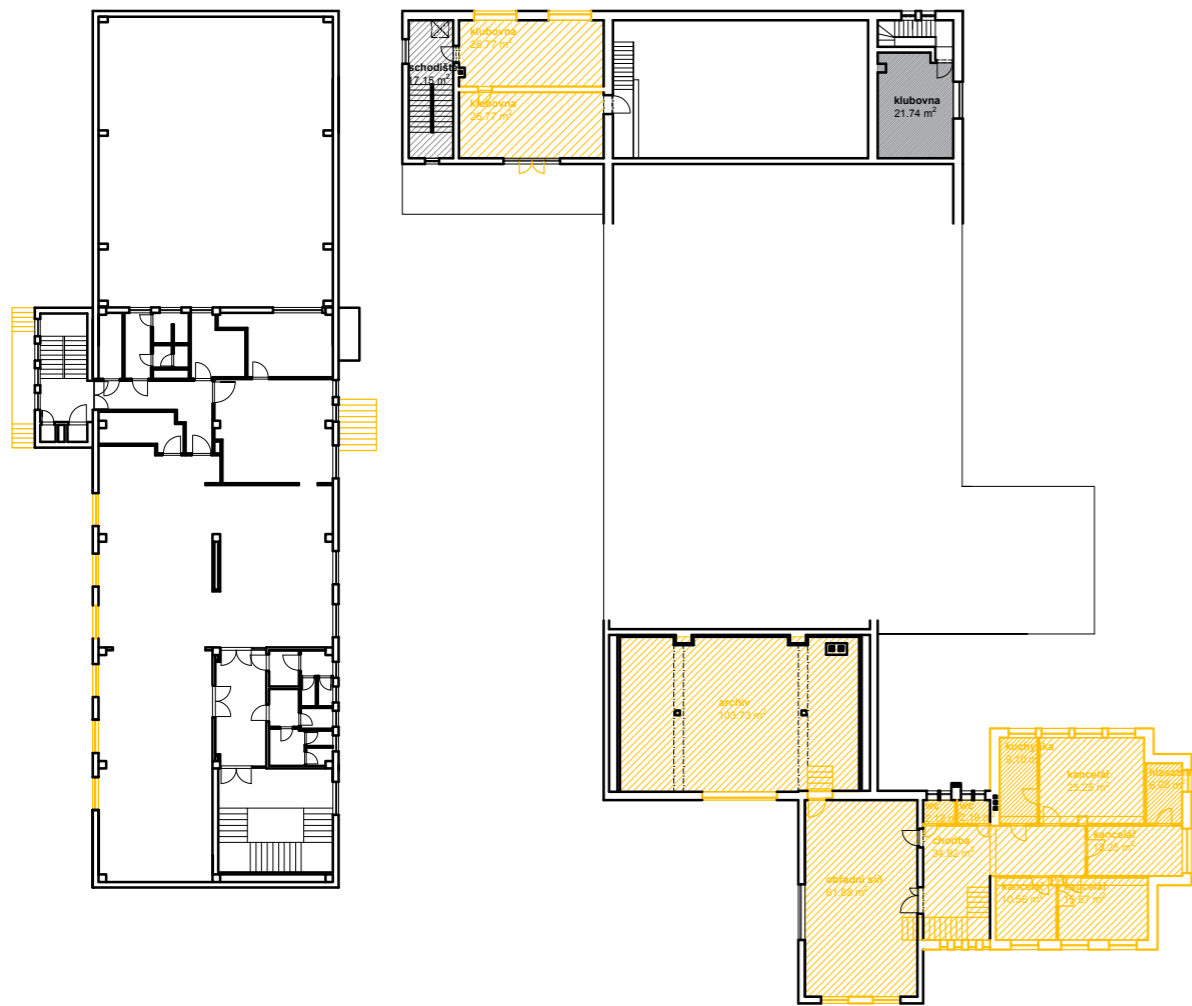
měřítko 1:400

návrh



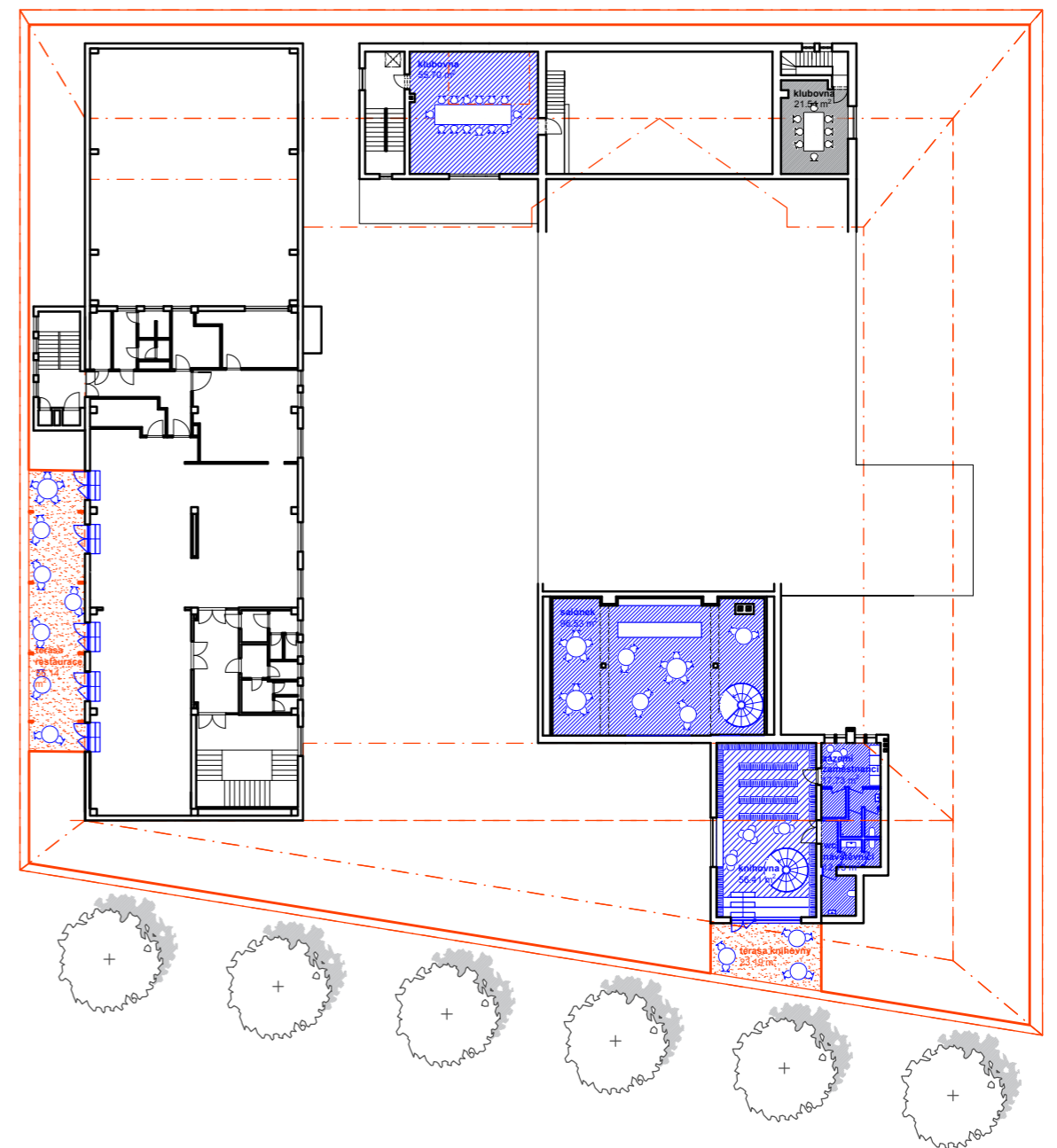
0 5 10 20 40

stávající stav / bourané konstrukce



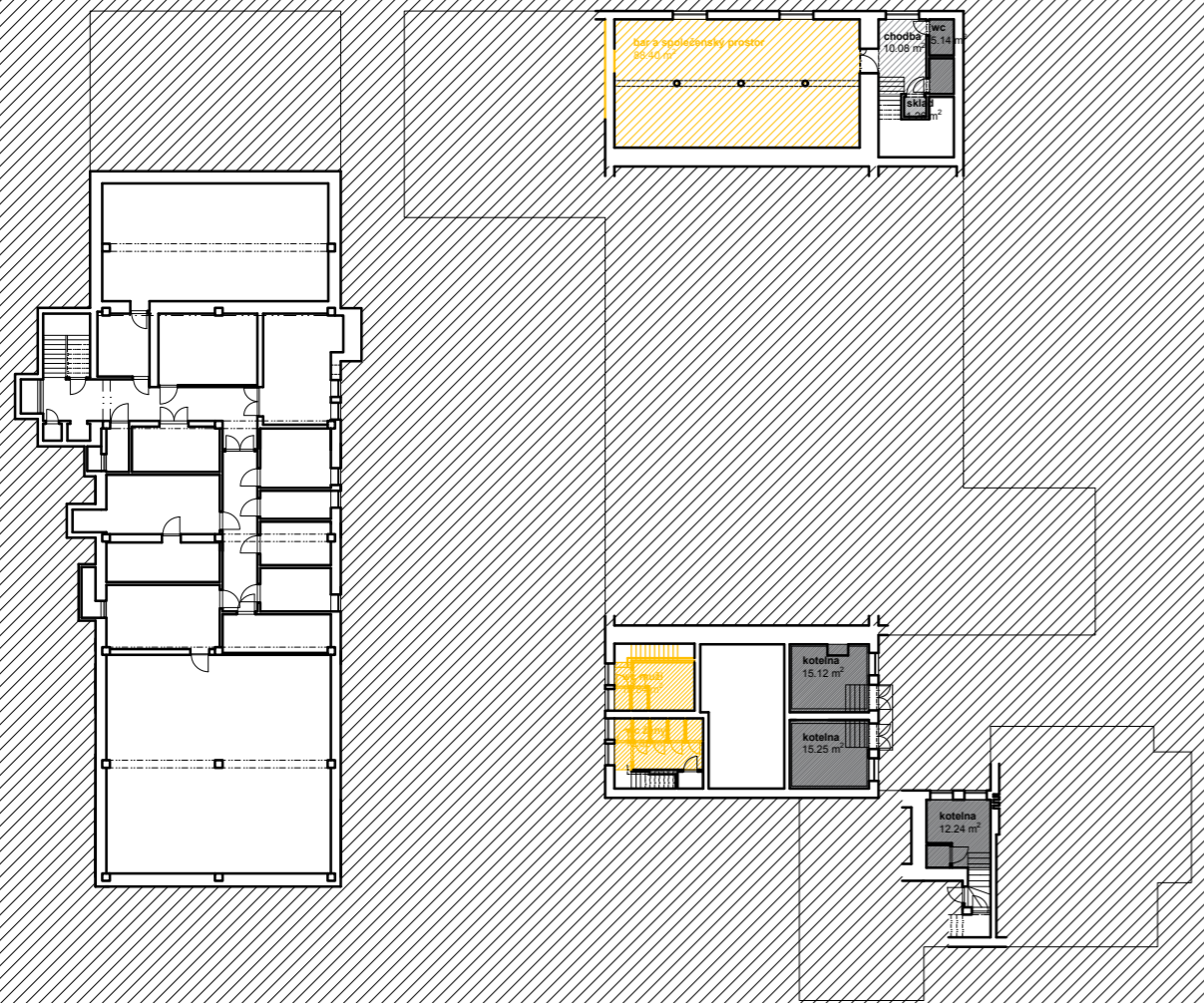
měřítko 1:400

návrh



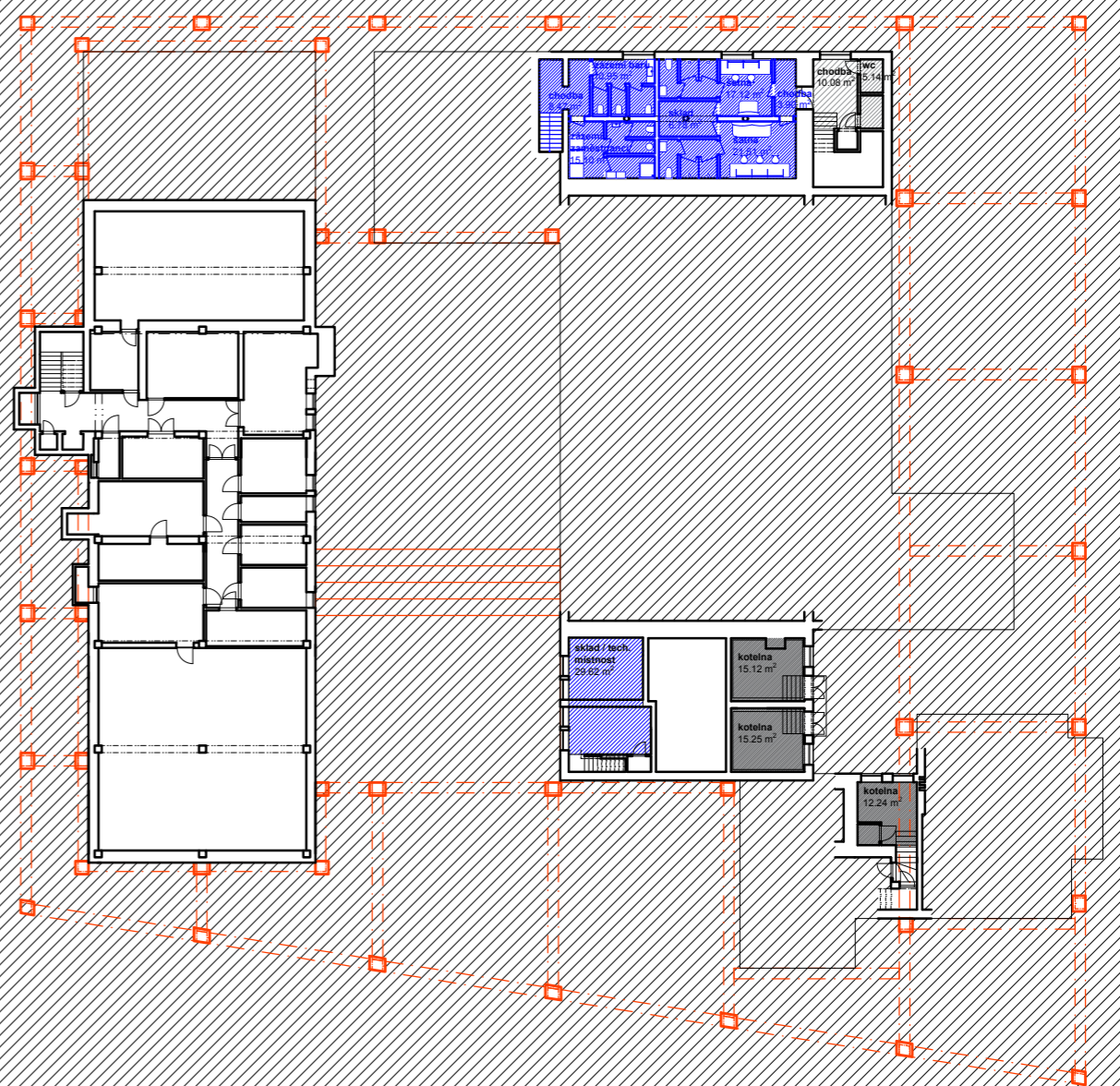
0 5 10 20 40

stávající stav / bourané konstrukce



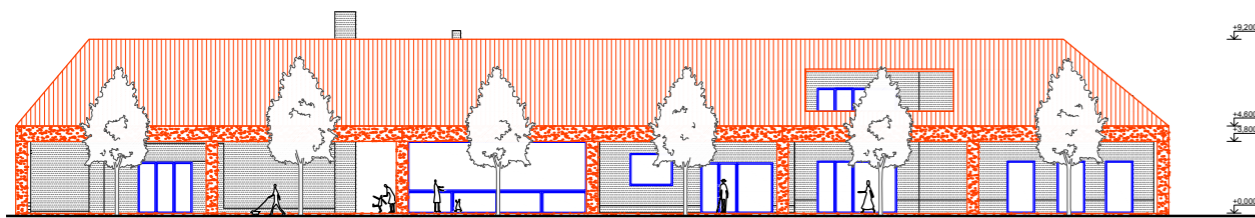
měřítko 1:400

návrh

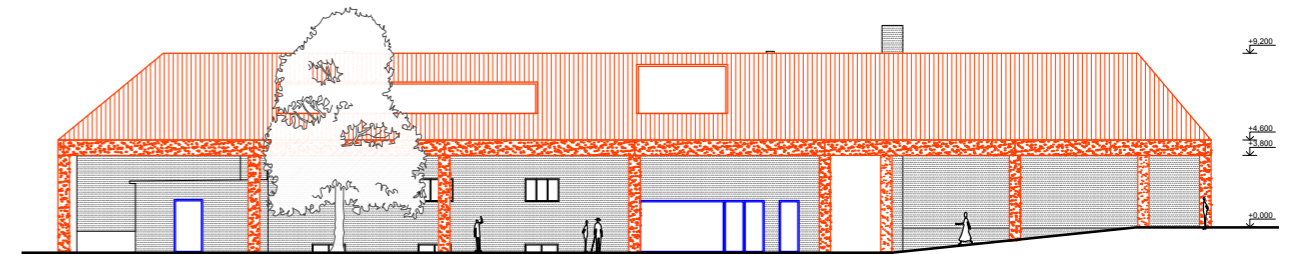


0 5 10 20 40

pohled západní



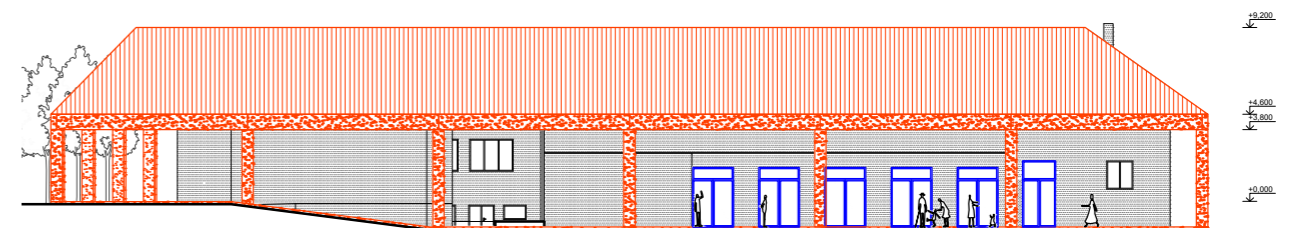
pohled východní



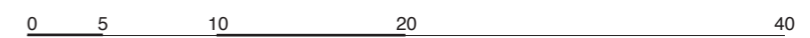
pohled severní



pohled jižní

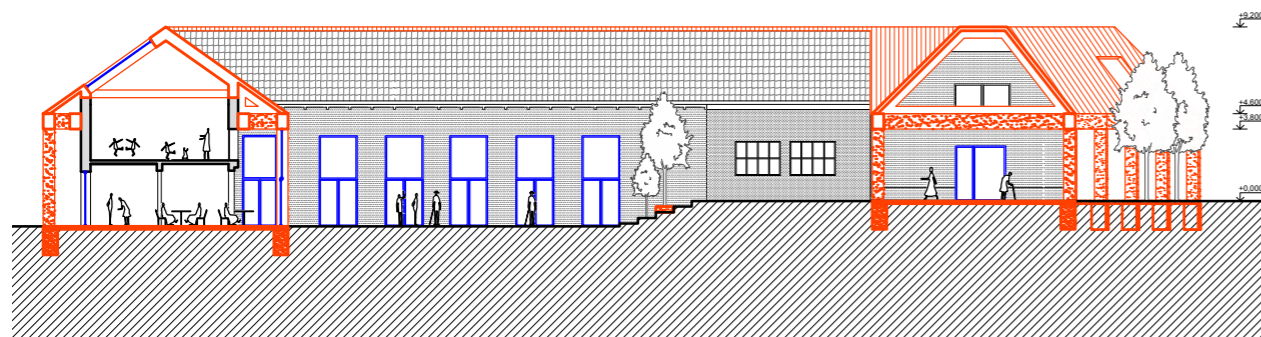


měřítko 1:400

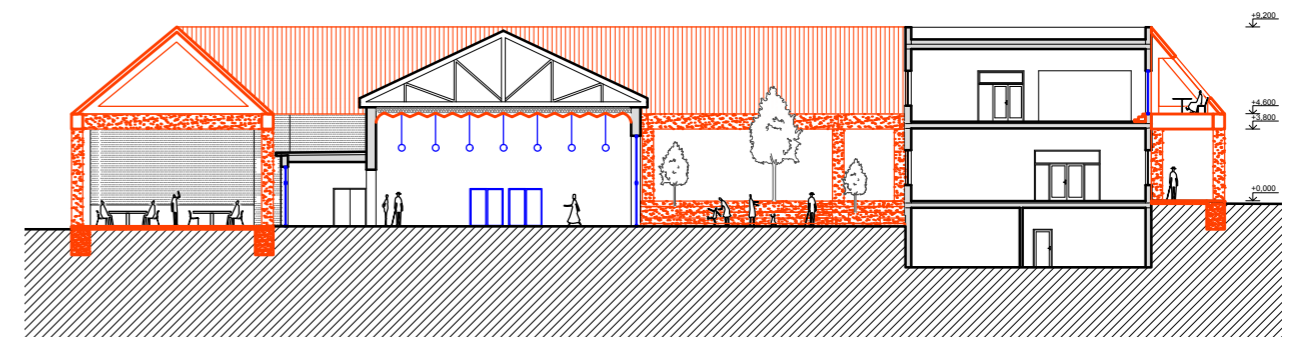




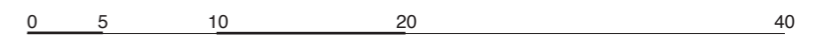
Svislý řez nádvořím



Svislý řez sálem

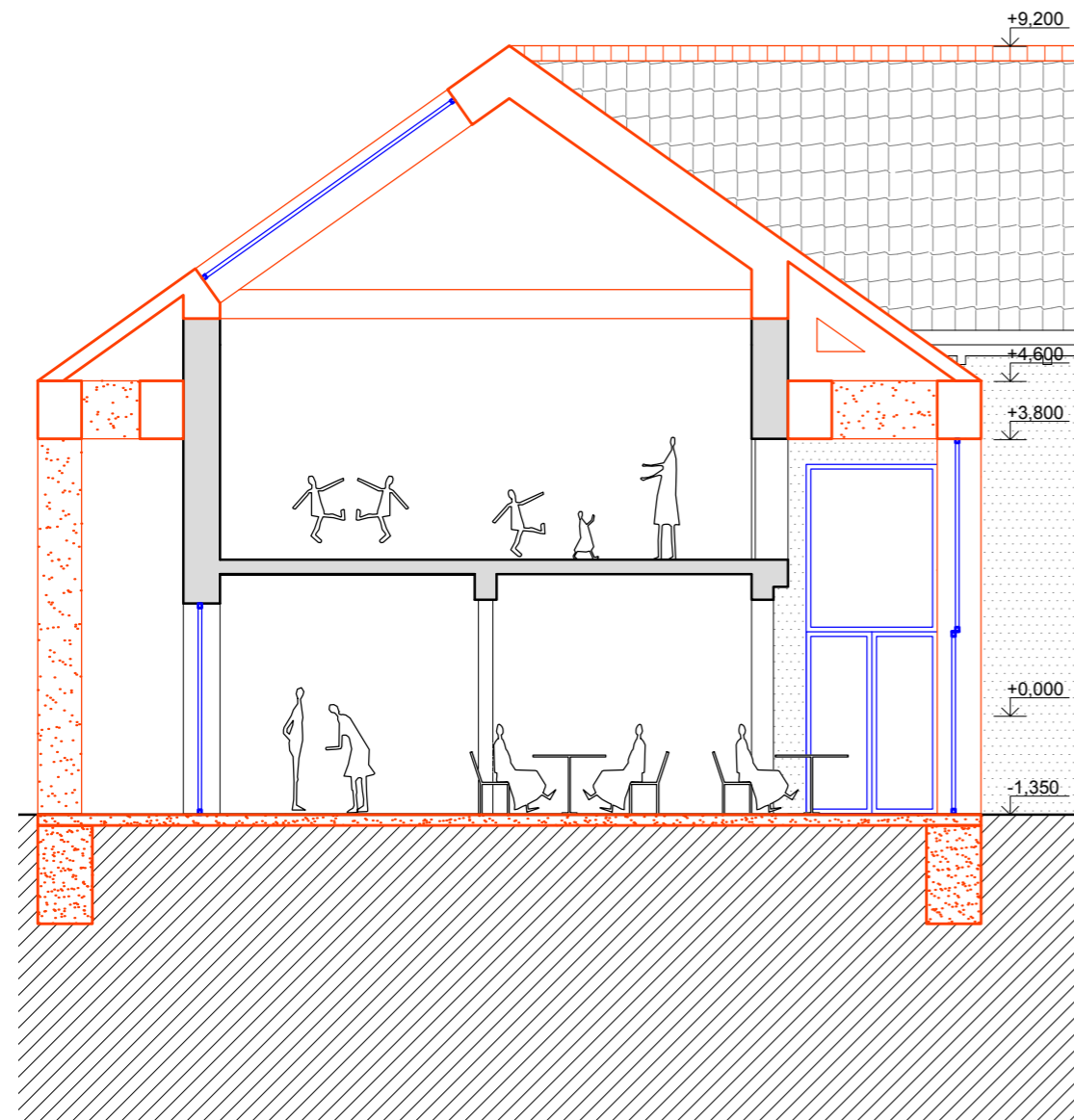


měřítko 1:400



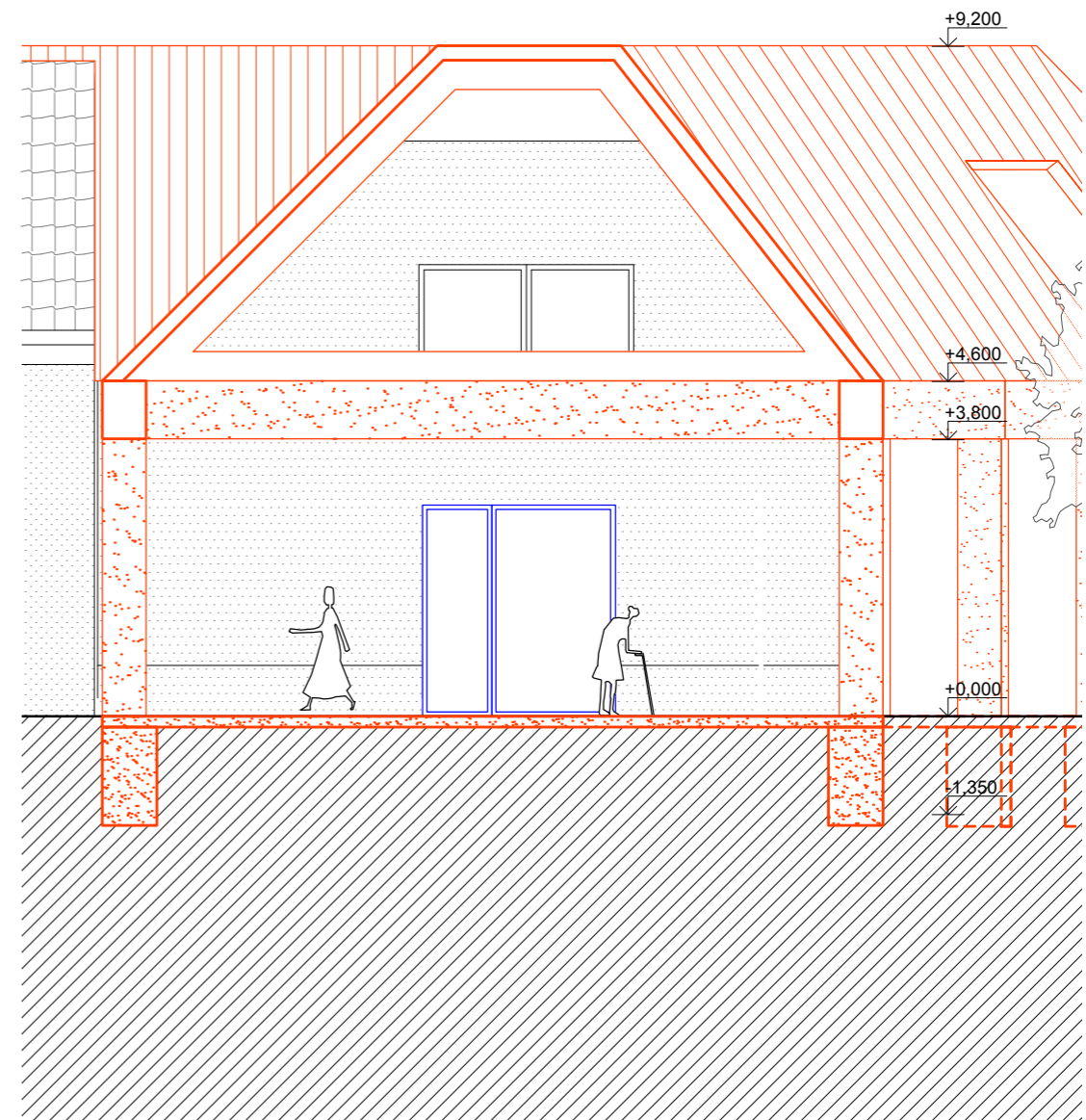


Detail návaznosti bývalé hasičky



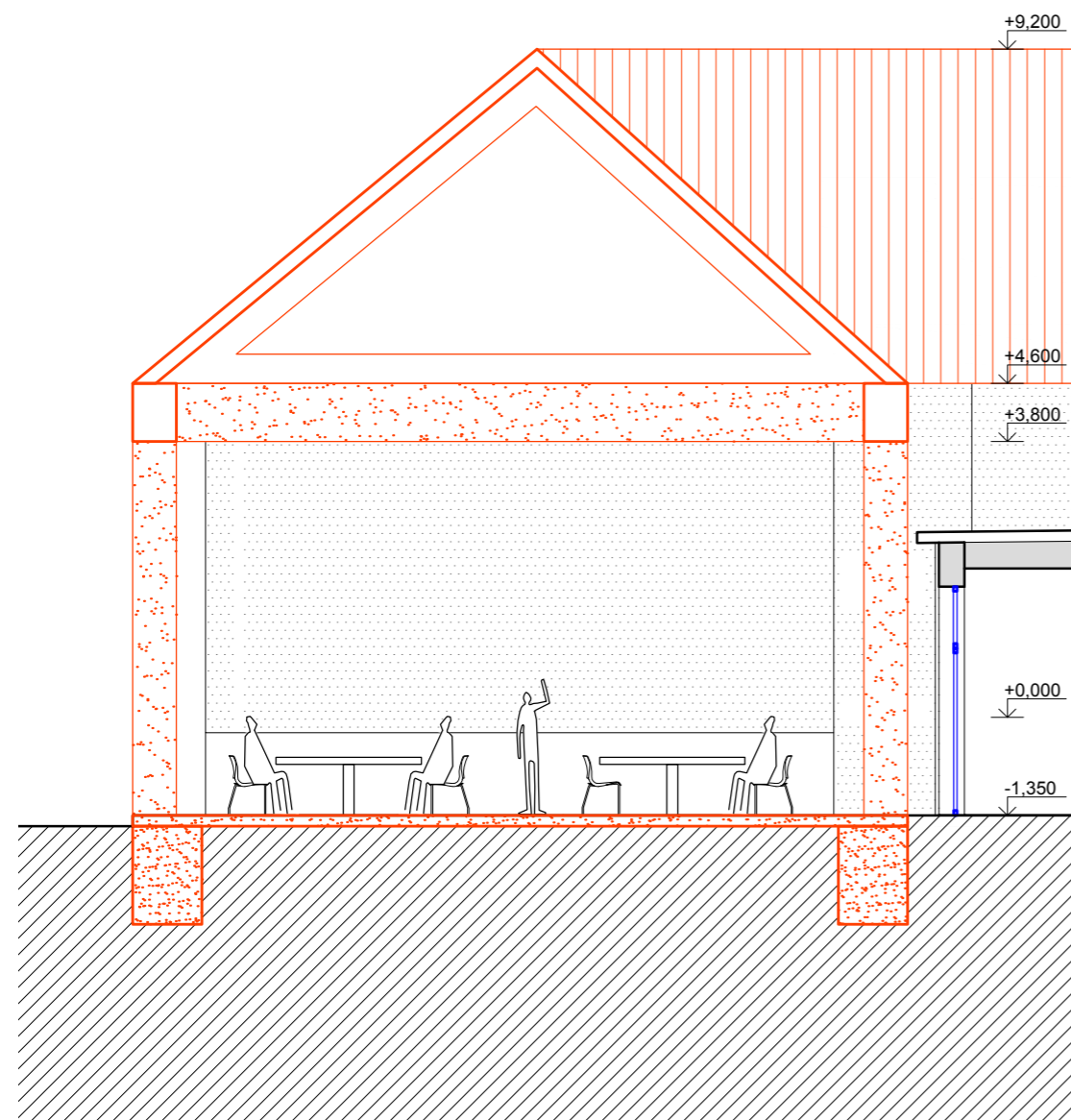
měřítko 1:100

Detail vstupního předprostoru sálu



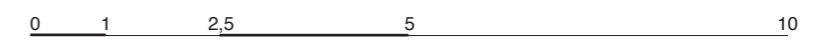
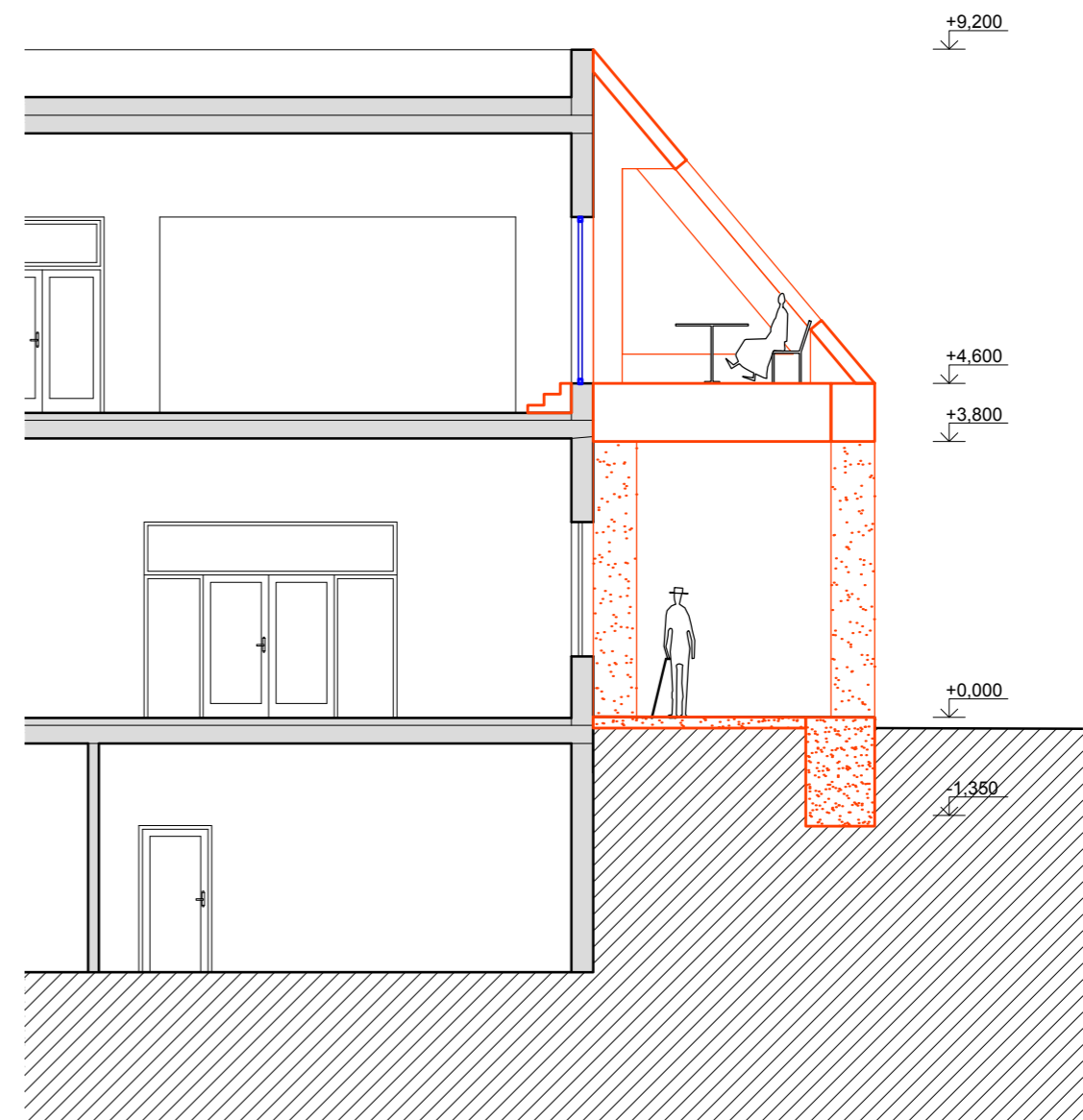
0 1 2,5 5 10

Detail zastřešeného prostoru pro konání hodů



měřítko 1:100

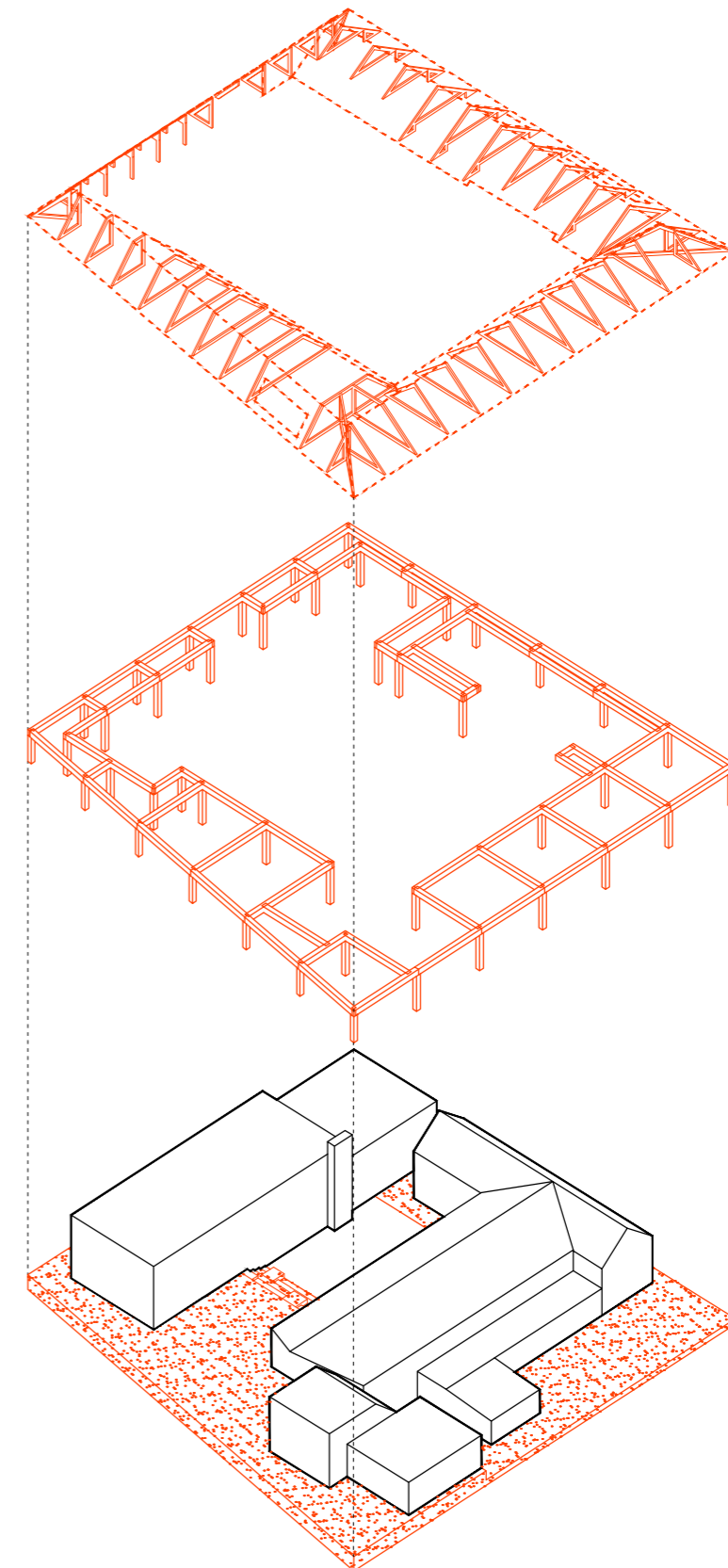
Detail kotvení u kina



## konstrukční řešení

Navrhovaný objem střechy stojí okolo stávajících budov a zasahuje do jejich nosné struktury minimálně.

Konstrukce se dělí na dvě části, pevné sloupořadí s průvlaky z barevného betonu. Na ty jsou pak ukládány dřevěné vazníky tvořící konstrukci samotné střechy.



## materiálové řešení

Z koncepce materiálového řešení návrhu vychází trojí členění. Červenou konstrukci střechy na sloupech z barveného betonu (či jiného červeně upraveného materiálu), která tak splyne s okolní střešní krajinou.

Bílou omítkou sjednocené stávající budovy a drobnější intervence z lesklého kovu, který tak nebude brát pozornost.

Charakter celku ještě umocňujeme červenou podlahou pod střechou. Vzniká tak sourodý soubor budov respektující okolní zástavbu i přes svůj autonomní charakter veřejného monumentu.



1



2



3

- 1 stávající objekty / sjednocená bílá omítka
- 2 konstrukce zastřešení / červený barvený beton
- 3 nové dílčí prvky / reflexní materiál

















# varianty konstrukčního řešení



barvený beton



# varianty konstrukčního řešení



vyzděné / barevná omítka



## varianty konstrukčního řešení



kombinace zděné, dřevěné a plechové

## varianty konstrukčního řešení



dřevěná konstrukce (natřená na červeno) + krytina

Název: Kulturní centrum Velké Němčice

Rok: Červen 2023

Lokalita: Velké Němčice

Status: Soutěž, Architektonicko-urbanistická studie

Program: Kulturní centrum obce

Team: Ing. arch. Ivo Stejskal, Vít Šarišský, Ing. Zdeněk Šuchma

Vizualizace: Maroš Mitro (portraits of projects), Vít Šarišský



KONTAKT:

Ing. arch. Ivo Stejskal, +420 728 750 002, [stejskal@aosi.cz](mailto:stejskal@aosi.cz)