

MĚSTSKÝ ÚŘAD HUSTOPEČE

Dukelské nám. 2/2, 693 17 Hustopeče

ODBOR DOPRAVY



S 0 0 N X 0 1 8 6 Z R B

SPISOVÁ ZN.: dop/21226/17/393
Č.J.: MUH/ 23585/18/393
VYŘIZUJE: Hana Řeháková
TEL.: 519441098
E-MAIL: rehakova@hustopece.cz

DATUM: 13.04.2018

VEŘEJNÁ VYHLÁŠKA

OZNÁMENÍ

OPATŘENÍ OBECNÉ POVAHY -

STANOVENÍ MÍSTNÍ ÚPRAVY PROVOZU NA POZEMNÍCH KOMUNIKACÍCH

Městský úřad Hustopeče, odbor dopravy, příslušný podle § 124 odst. 6 zákona č. 361/2000 Sb., o provozu na pozemních komunikacích a o změnách některých zákonů (zákon o silničním provozu), ve znění pozdějších předpisů (dále jen „zákon o silničním provozu“) ve věcech stanovení místní a přechodné úpravy provozu na silnicích II. a III. třídy, na místních komunikacích a na veřejně přístupných účelových komunikacích v řízení z moci úřední o opatření obecné povahy podle obecné úpravy § 171 a následujících části šesté zákona č. 500/2004 Sb., správní řád, ve znění pozdějších předpisů (dále jen „správní řád“) a podle zvláštní úpravy § 77 odst. 5 zákona o silničním provozu, zahájeném v souladu s ustanovením § 42 správního řádu, na základě podnětu společnosti NWT a. s., IČO 63469511, nám. Míru č. p. 1217, 768 24 Hulín, podaného dne 12.09.2017, po projednání s dotčeným orgánem ve smyslu ustanovení § 172 odst. 1 správního řádu a § 77 odst. 3 zákona o silničním provozu, kterým je Policie České republiky, Krajské ředitelství policie Jihomoravského kraje, Územní odbor Břeclav, Dopravní inspektorát (dále jen „Policie České republiky“) podle § 77 odst. 5 zákona o silničním provozu

stanovuje místní úpravu provozu

pro akci:

Skleník Velké Němčice

dopravní značení:

2 x svislé dopravní značení:

B 26 – konec všech zákazů

B21a + IP5 „70“ – zákaz předjíždění + doporučená rychlost 70 km/hod.

1 x vodorovné dopravní značení:

V1a - podélná čára souvislá

komunikace (místo): silnice II/425 v katastrálním území Velké Němčice

B 26:

v 16,755 km provozního staničení ve směru jízdy do Velkých Němčic

v 17,560 km provozního staničení ve směru jízdy do Hustopečí

B21a + IP5 „70“

v 16,755 km provozního staničení ve směru jízdy do Hustopečí

v 17,560 km provozního staničení ve směru jízdy do Velkých Němčic

V1a

v úseku cca od 17,560 km do 16,755 km provozního staničení

termín: bez omezení

grafická část místní úpravy provozu je nedílnou součástí tohoto opatření obecné povahy.

Podmínky pro provedení místní úpravy provozu na silnici II/425:

- Všechny součásti místní úpravy provozu na silnici II/425 musí být umístěny a osazeny dle přiložené dokumentace/grafické přílohy – viz str. č. 5
- Provedení místní úpravy provozu na silnici II/425 musí být v souladu s vyhláškou č. 294/2015 Sb., kterou se provádějí pravidla provozu na pozemních komunikacích, ve znění pozdějších předpisů (dále jen „vyhláška č. 294/2015 Sb.“). Dopravní značky a dopravní zařízení musí v souladu s § 62 odst. 6 zákona o silničním provozu svými rozměry, barvami a technickými požadavky odpovídat zvláštním technickým předpisům, kterými jsou zejména normy ČSN EN 12899 - 1 „Stálé svíslé dopravní značení - Část 1: Stálé dopravní značky“ a technické podmínky TP 65 „Zásady pro dopravní značení na pozemních komunikacích“. Veškeré svíslé dopravní značky budou základní velikosti podle TP 65 a musí být provedeny jako retroreflexní.
- Všechny součásti místní úpravy provozu na silnici II/425 musí být schváleného typu. Stálé svíslé dopravní značky patří v souladu s ustanovením § 12 zákona č. 22/1997 Sb., o technických požadavcích na výrobky a o změně a doplnění některých zákonů, ve znění pozdějších předpisů a podle přílohy č. 2 nařízení vlády č. 163/2002 Sb., kterým se stanoví technické požadavky na vybrané stavební výrobky, ve znění pozdějších předpisů (dále jen „nařízení vlády“) k výrobkům, u kterých musí být posouzena shoda podle dikce § 5, § 5a nařízení vlády.
- Odborné provedení místní úpravy provozu na silnici II/425 podle tohoto stanovení zajistí: NWT a.s., IČO 63469511, nám. Míru č.p. 1217, 768 24 Hulín. Dopravní značení bude instalováno odbornou firmou.
- Po instalaci dopravního značení a dopravního zařízení vyzve odpovědná osoba Městský úřad Hustopeče, odbor dopravy a Policii ČR – DI Břeclav k provedení kontroly.
- Z důvodu zajištění bezpečnosti silničního provozu na výše uvedených pozemních komunikacích může Městský úřad Hustopeče, odbor dopravy z vlastního podnětu nebo z podnětu příslušného orgánu policie stanovit další dopravní značky nebo dopravní zařízení, případně stanovenou místní úpravu provozu změnit. Povinností odpovědné osoby je zajistit okamžité osazení stanovených dopravních značek a zařízení.
- Správa a údržba silnic Jihomoravského kraje, příspěvková organizace kraje, Žerotínovo náměstí 449/3, 602 00 Brno, oblast Břeclav, IČO 70932581 (právnícká osoba pověřená výkonem vlastnických práv Jihomoravského kraje k silnici II/425, dále Správa a údržba silnic Jihomoravského kraje) bude v souladu s obecně závaznými právními předpisy zajišťovat též následnou kontrolu a údržbu dopravních značek a dopravních zařízení, které jsou v souladu s dikcí § 12 odst. 1 písm. d) zákona č. 13/1997 Sb., o pozemních komunikacích, ve znění pozdějších předpisů (dále jen „zákon o pozemních komunikacích“) součástí této silnice I. třídy.
- Tímto stanovením místní úpravy provozu na silnici II/425 nejsou dotčeny předpisy o územním plánování a stavebním řádu (zákon č. 183/2006 Sb., o územním plánování a stavebním řádu, ve znění pozdějších předpisů - dále jen „stavební zákon“).
- Dopravní značky na pozemních komunikacích nevyžadují rozhodnutí o umístění stavby, územní souhlas, stavební povolení ani ohlášení stavebnímu úřadu, stavebník je však povinen podle dikce § 79 odst. 4 stavebního zákona zajistit si informace o existenci podzemních staveb technické infrastruktury a zajistit jejich ochranu, a dále v souladu s dikcí § 152 odst. 1 stavebního zákona dbát na řádnou přípravu a provádění stavby, přitom musí mít na zřeteli zejména ochranu života a zdraví osob, ochranu životního prostředí a majetku, i šetrnost k sousedství.

Odůvodnění

Odůvodnění návrhu opatření obecné povahy

Řízení z moci úřední ve věci stanovení místní úpravy provozu na silnici II/425 v rámci akce *Skleník Velké Němčice* v místě cca km 17.380 00 provozního staničení silnice II/425, t.j. v místě připojení nového sjezdu *Skleníku Velké Němčice* bylo zahájeno na základě podnětu NWT a.s., IČO 63469511, nám. Míru č.p. 1217, 768 24 Hulín podaného dne 12.09.2017.

Cílem návrhu změny místní úpravy provozu, na silnici II/425, v katastrálním území Velké Němčice, v úseku cca 16,755 až 17,560 km provozního staničení, je zajistit zvýšení bezpečnosti silničního provozu a zklidnit provoz projíždějících vozidel. V této lokalitě se nacházejí stávající sjezdy k výrobním areálům a dokončenou stavbou

Skleníku Velké Němčice byla navýšena četnost pohybu odbočování nákladních vozidel do těchto výrobních areálů a výjezd z nich.

Podnětem ke stanovení této místní úpravy provozu je dokončení stavby Skleník Velké Němčice a zahájení jeho provozu. Je stanoveno svislé dopravní značení, jehož úkolem je zklidnění veškeré silniční dopravy na silnici II/425 v úseku 16,755 až 17,560 km provozního staničení. V uvedeném úseku se v současnosti nachází 3 sjezdy ke komerčním objektům. Proto uvedené dopravní značení řeší tento úsek jako celek.

Městský úřad Hustopeče, odbor dopravy doručil návrh opatření obecné povahy s odůvodněním po projednání s dotčeným orgánem (Policie České republiky) veřejnou vyhláškou podle § 25 správního řádu v souladu s ust. § 172 správního řádu. Návrh opatření obecné povahy s odůvodněním byl zveřejněn na úřední desce Městského úřadu Hustopeče po dobu 15-ti dnů. Návrh byl rovněž zveřejněn na úřední desce Úřadu městyse Velké Němčice a rovněž způsobem umožňujícím dálkový přístup (elektronická úřední deska). Dotčené osoby byly v návrhu opatření obecné povahy dle § 172 odst. 1 správního řádu vyzvány, aby podávaly své připomínky nebo návrhy. K návrhu opatření obecné povahy mohl kdokoli, jehož práva, povinnosti nebo zájmy mohly být opatřením obecné povahy přímo dotčeny, uplatnit u správního orgánu písemné připomínky. Vlastníci nemovitostí, jejichž práva, povinnosti nebo zájmy souvisejí s výkonem vlastnického práva mohly být opatřením obecné povahy přímo dotčeny, mohli podávat podat proti návrhu opatření obecné povahy písemné odůvodněné námítky lhůtě 30 dnů ode dne jeho zveřejnění.

Návrh stanovení místní úpravy provozu na silnici II/425, v katastrálním území Velké Němčice, v úseku cca 16,755 až 17,560 km provozního staničení se přímo dotýká zájmů právnické osoby pověřené výkonem vlastnických práv k silnici II/425, vlastníka nemovitosti sousedícího s touto silnicí a kteréhokoliv účastníka silničního provozu na silnici II/425.

Podané připomínky:

Dle ustanovení § 172 odst. 4 správního řádu uplatnil připomínky návrhu opatření obecné povahy dne 04.02.2018 pan Ladislav Janek, Veslařská 2451/13, 690 02 Břeclav:

1 Prohlášení k podání připomínek k návrhu stanovení místní úpravy provozu

1.1 S vědomím toho, že kdokoli může při řešení svých životních situací podat žádost o jakékoliv stanovení místní úpravy provozu na jakékoli pozemní komunikaci uvedených v § 2; odstavec 2; písmeno a) — d) zákona 13/1997 Sbírky místně a věcně příslušnému silničnímu správnímu úřadu podávám následující připomínky:

2 Připomínky týkající se obsahu žádosti o stanovení místní úpravy provozu

2.1 V odůvodnění návrhu je uvedeno, že „Po dohodě s Policií ČR – DI Břeclav byla předložená místní úprava provozu upravena – viz. níže.“ [doslovný přepis]

2.2 Ve výčtu podkladů pro vydání návrhu opatření obecné povahy je uvedeno, že „byly doloženy tyto podklady: žádost o stanovení DZ ...“

2.3 Na základě výše uvedeného není jasné – s opominutím toho, že v odůvodnění úřad nerozlišuje návrh místní úpravy provozu a místní úpravu provozu – co je vlastně žádostí nebo obsahem žádosti o stanovení místní úpravy provozu a co tato žádost obsahuje.

3 Připomínky týkající se obsahu veřejné vyhlášky

3.1 Lokalizace návrhu místní úpravy provozu

3.1.1 Není jasné, z jakého důvodu používá silniční správní úřad obce s rozšířenou působností pro lokalizaci místní úpravy provozu na pozemní komunikaci kategorie dle § 2; odstavec 2; písmeno c) vágního popisu typu „v úseku mezi sjezdy ke společností ...“ a nikoliv zavedených a veřejně přístupných lokalizačních systémů pro komunikace výše uvedené kategorie.

3.1 Vymezení pojmů

3.1.1 Pro lokalizaci v textové části veřejné vyhlášky je použito vágního popisu „v úseku mezi sjezdy ke společností ...“. Není jasné, zda v některých případech se ve skutečnosti nejedná o veřejně přístupnou pozemní komunikaci ve smyslu § 2; odstavec 2; písmeno d) a nikoliv sjezd, to je sjezd ve smyslu § 14; odstavec 2; písmeno a).

4 Připomínky týkající se podkladů, jejich relevance a jejich vyhodnocení pro stanovení místní úpravy provozu

4.1 Dopravní poměry v zájmovém území

Z obsahu veřejné vyhlášky není jasné, zda se silniční správní úřad, dále jen „úřad“, zabýval záležitostmi, o kterých se pro potřeby těchto připomínek má za to, že jejich zpracování je nutné pro stanovení místní úpravy provozu, spočívající v omezení obecného užívání veřejně přístupných pozemních komunikací:

4.1.1 Směrovými a sklonovými poměry silnice 425 v km 2,900 — 3,860 úseku 3421A001 3421A018; dále jen „úsek“

Protismykovými vlastnostmi, to je popisem a vyhodnocením protismykových vlastností vozovky na úseku, případně vyhodnocením výsledků měření protismykových vlastností, pokud bylo provedeno nebo požadováno.

4.1.3 Určením rozhledových poměrů připojení komunikací k silnici 425 v km 2,922; 2,927; 2,985; 3,374 a 3,854 úseku, tedy komunikací dotčených návrhem místní úpravy provozu.

4.1.4 Výsledky sčítání dopravy dle „Celostátního sčítání dopravy 2016“ pro příslušný sčítací úsek, to je úsek 6–0240.

4.1.5 Pokud se výše úřad uvedenými záležitostmi nezabýval, v opatření obecné povahy bude uvedeno z jakých důvodů tak nečinil.

5 Vyjádření příslušného orgánu Policie České republiky

5.1 Ve veřejné vyhlášce není uvedeno vyjádření příslušného orgánu Policie nebo odkaz na toto vyjádření k návrhu stanovení místní úpravy provozu.

5.2 Uvedené „Stanovisko k akci Skleníky Velké Němčice vydané Policií ČR – KŘ DI Břeclav dne 23. 5. 2017 pod čj. KRPB-108781-2/ČJ-2017-060406-PAZ,, není vyjádřením příslušného orgánu Policie České republiky k návrhu stanovení místní úpravy provozu. Uvedené stanovisko je tedy irelevantní pro potřebu zpracování návrhu stanovení místní úpravy provozu.

6 Související stávající místní úpravy provozu.

6.1 V odůvodnění je uvedeno, že „Obě sestavy dopravních značek Doplní stávající vodorovné značení V1a.“

6.2 Odkaz na uvedenou stávající místní úpravu provozu, vyznačenou tedy vodorovnou dopravní značkou V 1a „Podélná čára souvislá“ je vágní. Z návrhu stanovení místní úpravy provozu není jasná lokalizace uvedené dopravní značky.

6.3 Pro potřeby těchto připomínek se má za to, že uvedená stávající místní úprava, ze které vyplývají pro účastníky silničního provozu odlišné povinnosti, než které by tito měli podle obecné úpravy provozu na pozemních komunikacích, byla stanovena po 30. 3. 2008. Pro vypořádání připomínek tedy požadují uvedení příslušného opatření obecné povahy, kterým byla tato místní úprava stanovena

7 Připomínky týkající se závaznosti předpisů

7.1 Závazné předpisy a závaznost předpisů

7.1.1 Formulace „Místní úprava provozu bude splňovat příslušné normy (ČSN EN 12899–1 Svislé dopravní značení, stále dopravní značky, ČSN EN 1436+A1) a technické podmínky (TP 65 Zásady pro dopravní značení na pozemních komunikacích) pro dopravní značky a zařízení na pozemních komunikacích.“ je poněkud vágní.

7.1.2 Pro potřeby připomínek se má za to, že ustanovení příslušných předpisů snad případně splňují dopravní značky, nosné konstrukce dopravních značek a svislé a vodorovné dopravní značení a nikoliv místní úprava provozu.

8 Připomínky týkající se užití dopravních značek a dopravních zařízení ve smyslu § 78; odstavec 2 zákona 361/2000 Sbírky

8.1 Ve stanovení místní úpravy provozu bude srozumitelným způsobem uvedeno, čím je rozsah a způsob použití dopravních značek omezujících obecné užívání veřejně přístupných komunikací v tomto předmětném stanovení místní úpravy provozu na pozemních komunikacích nutný pro:

8.1.1 Zajištění bezpečnosti nebo plynulosti provozu na pozemních komunikacích

8.1.2 a/nebo zajištění důležitého veřejného zájmu.

V souladu s ustanovení § 172 odst. 4 správního řádu, se silniční správní úřad zabýval připomínkami jako podkladem pro opatření obecné povahy a vypořádal se s nimi takto:

bod. 2 – 2.1 v odůvodnění návrhu opatření obecné povahy je dostatečně uvedeno, z jakého důvodu byl řešený návrh opatření obecné povahy zpracován. 2.2,3 na základě výše uvedeného je jasné se kterými podklady silniční správní úřad pracoval při přípravě návrhu opatření obecné povahy.

bod. 3 – lokalizace návrhu místní úpravy provozu byla upravena dle provozního staničení silnice II/425.

bod. 4 – silniční správní úřad situaci na místě vyhodnotil společně s Policií ČR v rámci jiného správního řízení a zpracoval návrh opatření obecné povahy na základě společné místní znalosti a statistiky dopravních nehod v řešeném úseku.

bod. 5 – vyjádření příslušného orgánu Policie ČR – bylo uvedeno v podkladech pro vydání návrhu opatření obecné povahy

bod. 6 – vymezení vodorovné dopravní značky V.1 bylo doplněno v úseku cca od 16.755 km do 17.560 km provozního staničení. K bodu 6.3 – jestliže je řešen aktuální stav silničního provozu v jakékoliv lokalitě, není třeba řešit kdy a za jakých podmínek byla stanovena stávající místní úprava provozu. Každé řízení o změně místní úpravy provozu reflektuje na změnu v řešené lokalitě, buď na rozvoj přilehlé zástavby a jejích potřeb, na stavebně technický stav pozemní komunikace, a jiné faktory, které se podílí na plynulosti silničního provozu a jsou vždy jedinečné.

bod. 7 – je vyřešen v podmínkách provedení místní úpravy provozu na silnici II/425.

bod. 8 – je vyřešen v odůvodnění návrhu místní úpravy provozu.

Rozhodnutí o námitkách:

Námítky dle ustanovení § 172 odst. 5 správního řádu nebyly uplatněny.

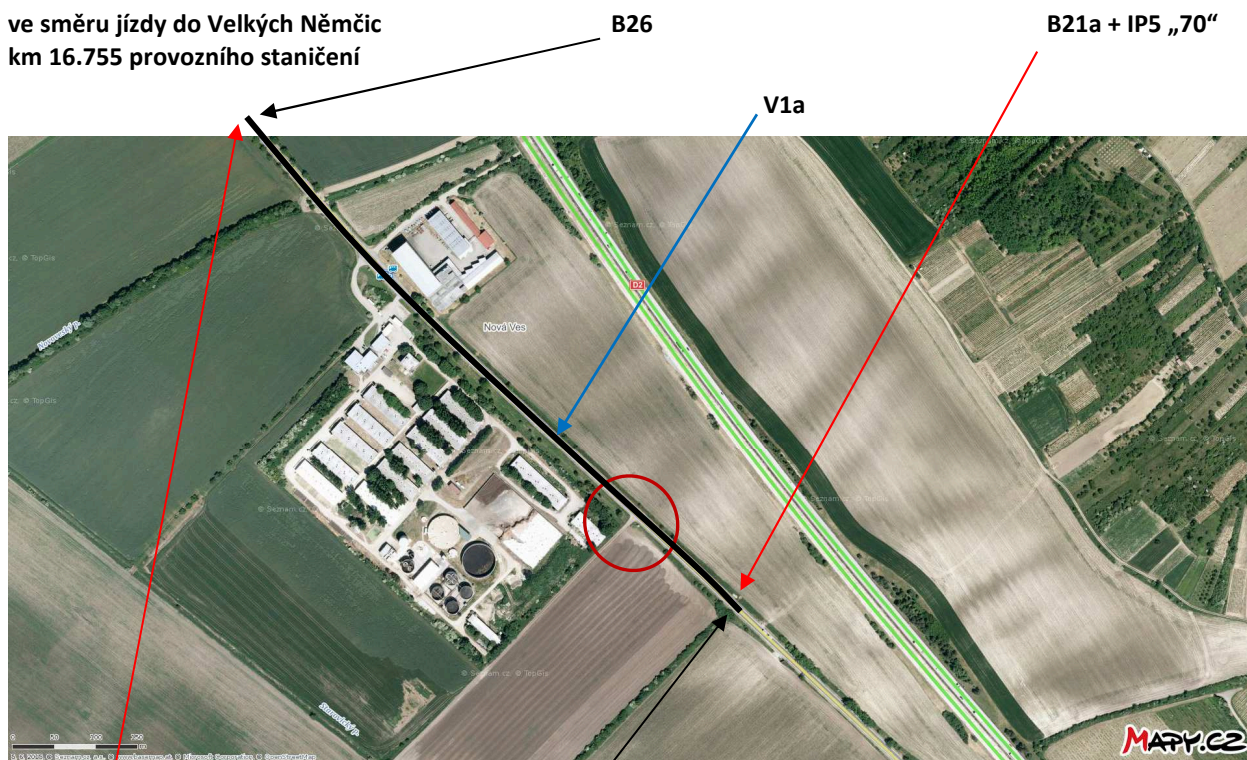
Odůvodnění rozhodnutí o námitkách:

Vzhledem k tomu, že námítky dle ustanovení § 172 odst. 5 správního řádu nebyly uplatněny, není třeba rozhodnutí o námitkách odůvodňovat.

Městský úřad Hustopeče, odbor dopravy vydal stanovení místní úpravy provozu na silnici II/425, v katastrálním území Velké Němčice, v úseku cca 16,755 až 17,560 km provozního staničení dle ustanovení § 77 odst. 1 písm. c) zákona o silničním provozu po vyjádření příslušného dotčeného orgánu jako opatření obecné povahy postupem dle části šesté správního řádu (§ 171 a násl.).

Situace:

ve směru jízdy do Velkých Němčic
km 16.755 provozního staničení



B21a + IP5 „70“

ve směru jízdy do Hustopečí
km 17.560 provozního staničení

B26

Poučení:

Proti opatření obecné povahy nelze podat opravný prostředek. Toto opatření obecné povahy nabývá účinnosti patnáctým dnem po dni vyvěšení veřejné vyhlášky.

„otisk razítka“

Mgr. Dana Prajková v. r.
vedoucí odboru dopravy

vyhotovila: Hana Řeháková
referent státní správy a samosprávy
oprávněná úřední osoba

Toto opatření obecné povahy musí být vyvěšeno na úřední desce MěÚ Hustopeče a ÚM Velké Němčice také způsobem umožňující dálkový přístup po dobu 15-ti dnů. Patnáctým dnem po vyvěšení nabývá toto opatření obecné povahy účinnosti.

Vyvěšeno dne Sejmuto dne

Vyvěšeno v elektronické podobě dne

Podpis a razítko oprávněné osoby, která potvrzuje vyvěšení a sejmutí oznámení

Obdrží:

Podatel:

NWT a.s., nám. Míru č.p. 1217, 768 24 Hulín

Dotčené osoby:

Správa a údržba silnic Jihomoravského kraje, příspěvková organizace kraje, oblast Jih, Lidická č.p. 132, 690 02 Břeclav

Ostatní dotčené osoby:

V souladu s ust. § 172 odst. 1 správního řádu doručuje MěÚ Hustopeče, odbor dopravy toto opatření obecné povahy dotčeným osobám veřejnou vyhláškou. Doručení veřejnou vyhláškou bude provedeno v souladu s ustanovením § 25 správního řádu tak, že se písemnost vyvěsí na úřední desce MěÚ Hustopeče a současně bude zveřejněna způsobem umožňujícím dálkový přístup. Patnáctým dnem po vyvěšení bude písemnost považována za doručenou.

Dotčený orgán:

Krajské ředitelství policie Jihomoravského kraje, DI Břeclav